



GARRAÍODÓIREACTH AR SON NA BITHÉAGSÚLACHTA

JUANITA BROWNE
A SCRÍOBH

BARRY REYNOLDS
A MHAISIGH

SEÁN Ó DAIMHÍN
A D'AISTRIGH

Réamhrá



Is mó ná riamh atá an taobh tíre in Éirinn á bhainistiú againn. Tá sé ag cailleadh a éagsúlachta agus b'fhéidir ag dul i loime agus i seisce fiú. Agus muid ag forbairt níos mó talún le haghaidh tithíochta agus bonneagair, agus an diantalmhaíocht ag teacht i réim le fiche nó tríocha bliain anuas, tá de thoradh air sin go bhfuil an dúlra á bhrú amach. Más mian linn rud éigin a dhéanamh faoi seo, thiocthadh linn tosú ar an athrú a dhéanamh go díreach ar leac an dorais againn féin. D'fhéadfaí gairdíní príobháideacha a bheith ina ngnáthóga agus ina dtearmainn le haghaidh fiadhúlra in Éirinn, fiadhúlra atá faoi an-bhrú.

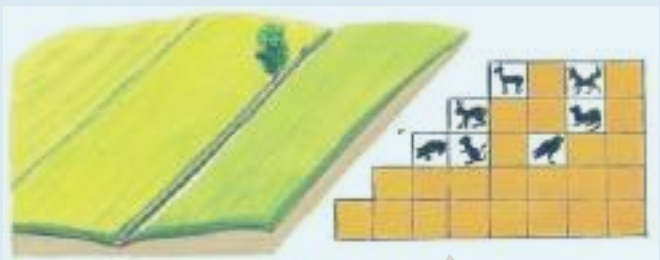
Tá eolaithe ar aon fhocal go bhfuil an Séú hOlldíothú ar siúl sa ré seo, agus tá Géarchéim Bhithéagsúlachta fógraithe ag Rialtas na hÉireann, ach cad é is ciall leis sin uilig? Ar fud an domhain, tá speicis á gcailliúint againn ar luas atá

inchurtha le díothú na ndineasár. In Éirinn, tá meath ar líon na bhfeithidí, na n-éan, na n-iasc, na mamach agus na ndébheathach. Tá cúiseanna éagsúla leis seo, ina measc cailliúint gnáthóg, scoilteadh gnáthóg, úsáid lotnaidicídí agus athrú aeráide.

Tá sé d'aidhm ag an leabhrán seo eolas a thabhairt duit faoi chuid de na dóigheanna ar féidir leat cuidiú leis an bhithéagsúlacht i do ghairdín féin - is cuma beag nó mór an spás - agus is cuma cá háit a bhfuil cónaí ort. Tá a lán dóigheanna a bhféadfá do ghairdín a oscailt don dúlra - fiú ar bhealaí beaga - trí bhosca éan a chrochadh in airde b'fhéidir; nó ar bhealaí níos mó, amháil linn fiadhúlra a dhéanamh. Is féidir an bhithéagsúlacht a chothú chomh maith i ngairdíní thart ar scoileanna, gnólachtaí, tailte eaglasta agus otharlanna.



De réir mar a bhí muid ag forbairt tithíochta, bonneagair agus bóithre, agus de réir mar a bhí an diantalmhaíocht ag dul i dtreis in Éirinn, chaill muid gnáthóga tábhachtacha amháil cúinní flúcha goirt, locháin agus díoga atá triomaithe, agus fála sceach atá bainte amach nó gearrtha róghairid nó rómhinic. De réir mar a chailltear an éagsúlacht ghnáthóg seo, caillimid an gréasán de nideoga tábhachtacha sin le haghaidh ainmhithe agus plandaí dúchasacha, rud a fhágann gur níos lú agus níos lú orgánach ar féidir leo maireachtáil sa taobh tíre. De bharr na mbrúnna seo ar an tírdhreach, atá ag díothú na ngnáthóg nádúrtha ón taobh tíre, is mó an tábhacht don bhithéagsúlacht atá ag ár ngairdíní, páirceanna, gruaimhíní bóthair agus spásanna poiblí.



Lasair Choille © www.irishgardenbirds.ie



Gormán Coiteann © Liam Lysaght



Ialtóg Daubenton © Frank Greenway

Tá gach gairdín tábhachtach!



Tá breis agus 2 mhilliún gairdín baile (nó 359,000 acra) sa tír seo. Samhlaigh an difear a dhéanfadh sé dá mbeadh 2 mhilliún gairdín ag cothú na bithéagsúlachta! Ach ní ar chúiseanna mórchroíocha amháin a bheimis ag oscailt ár ngairdíní don dúlra. Tá buntáistí sláinte agus folláine don duine fosta ón Gharraíodóireacht ar son na Bithéagsúlachta. Léiríonn taighde gur mó gá a bhíonn ag daoine, de réir mar a éiríonn an saol níos uirbí, a bheith cóngarach don dúlra. Tá sé go maith don intinn! I ngairdín neamhthorthúil, ina bhfuil an féar lomtha go dlúth nó dromchlaí crua nó saorga, ní bhíonn deis ag daoine aon teagmháil a bheith acu leis an dúlra, ní bhíonn aon dordán feithidí ann, ná ceol na n-éan, ná beocht ar bith.

Mothaíonn daoine níos fearr nuair a bhíonn an dúlra thart orthu agus mothaíonn siad níos folláine arís de réir mar a mhéadaítear ar an bithéagsúlacht - dá fhiantás an láthair, agus níos mó cineálacha plandaí agus ainmhithe ann, is ea is fearr a mhothóidh tú! Níl aon chomparáid idir cuairt a thabhairt ar pháirc bhaile ina bhfuil na faichí lomtha go dlúth agus an mothú iontach a bhíonn ort agus tú ag siúl trí mhóinéar bláthanna fiáine nó trí choillearnach leathnádúrtha. Mar sin de, smaoinigh ar na buntáistí sláinte agus folláine is féidir a fháil ach giota beag den dúlra dearfach sin a thabhairt go leac an dorais agat.

Má thugann tú éin, féileacáin, beacha, bláthanna fiáine agus crainn isteach i do ghairdín, ní hamháin go gcuideoidh sé leis an

phlainéad, ach cuideoidh sé leatsa fosta!

Go deimhin, sa ré seo ina bhfuil an-imní faoin aeráid agus faoin timpeallacht, is dóigh mhaith í an gharraíodóireacht fiadhúlra chun cuidiú leat a mhothú go bhfuil rud éigin dearfach á dhéanamh agat leis an fhiadhúlra áitiúil agus leis an phobal a chothú - bíonn feirmeoirí ag brath ar phailneoirí, mar shampla - trí spás a chruthú don dúlra i do phársa talún féin.

Glactar leis in Éirinn go minic gur gnáthrud é gairdín a bheith ag duine. Tá cara liom ina chónaí in árasán sa tSeapáin, agus tá a ghairdín siúd á chomhroinnt le 700 comharsa dá chuid!

An raibh a fhios agat gurb iad na tithe in Éirinn na tithe is mó san Eoraip? Agus is dócha go bhfuil sin le feiceáil inár gcuid gairdíní fosta! Is mór an onóir é a bheith in ann an pársa beag seo de chlár na cruinne a bhainistiú, agus a shocrú cad é is féidir fás ann. Is fútsa atá sé cinneadh a dhéanamh cad iad na créatúir ar féidir leo an spás seo a chomhroinnt leat. B'fhéidir go bhfuil spás ar do phársa talún le haghaidh tuilleadh bithéagsúlachta dhúchasach? Soláthraíonn éagsúlacht na gcoinníollacha maireachtála i do ghairdín - amhail fála, ballaí, linnte, talamh féarmhar agus crainn - bia agus foscadh don bithéagsúlacht dhúchasach.

Má thugann tú éin, féileacáin, beacha, bláthanna fiáine agus crainn isteach i do ghairdín, ní hamháin go gcuideoidh sé leis an phlainéad, ach cuideoidh sé leatsa fosta!

Is féidir linn uilig cuidiú le gréasán de ghairdíní lán bithéagsúlachta a chruthú ar fud na tíre.



Cad é an rud é 'Bithéagsúlacht'?

Nuair a smaoinimid ar an fhocal 'fiadhúlra' is iondúil go smaoinimid ar mhamaigh fhiáine, amhail ioraí, nó éin b'fhéidir. Is focal níos fearr é bithéagsúlacht chun cur síos ar gach cineál orgánaigh ar chláir na cruinne, a bhfuil ina measc plandaí, fungais, feithidí, damháin alla, débheathaigh agus mar sin de, chomh maith leis an éagsúlacht éiceachóras ina bhfuil siad le fáil, agus an éagsúlacht ghéiniteach laistigh de gach speiceas.

Tá áilleacht sa rud beag!

Chun cuidiú le fiadhúlra na hÉireann is gá dúinn breathnú ar an bhithéagsúlacht ina hiomláine, chun éiceachórais shláintiúla lán éagsúlachta a chruthú. Mar a tharlaíonn, is iad na plandaí beaga, na bláthanna fiáine agus na feithidí, boilb, damháin alla agus cruimheanna eile atá fíorthábhachtach, mar is iadsan bonn na ngréasán bia a thacaíonn leis na héin agus leis na mamaigh 'dheasa' sin is mó a bhfuil fonn orainn cuidiú leo. Tá i bhfad níos mó inveirteabrach ann ná mamaigh nó éin. Ach gan na créatúir bheaga ar fad, ní bheadh na hainmhithe níos mó, níos deise, in ann maireachtáil!

Mar 'gharraíodóirí fiadhúlra', caithfidh muid glacadh leis go bhfuil teorainn leis an mhéid is féidir linn a dhéanamh fosta - ní féidir lenár ngairdíní speicis a mhealladh a bhfuil limistéar mór nádúrtha de dhíth orthu le bogadh thart ann. Mar shampla, níl an Crotach, atá i mbaol, chun bualadh isteach i do ghairdín, agus ní bheidh muid choíche in ann cúiteamh a dhéanamh ar na limistéir mhóra de ghnáthóga nádúrtha atá de dhíth ar chuid mhór dár speicis fhiáine chun maireachtáil. Ach níor chóir dúinn ach oiread beag is fiú a dhéanamh den tionchar is féidir a bheith againn. Trí athruithe simplí a dhéanamh, i dtaca le pailneoirí mar shampla, ní hamháin go bhfuil muid ag cuidiú le beacha agus féileacáin sa ghairdín, ach tá muid ag tabhairt dea-shampla do gharraíodóirí eile agus ag cuidiú le 'nós nua' a chruthú ó thaobh an chuma a d'fhéadfaí a bheith ar an tírdhreach.

Ceithre bhunghné den gharraíodóireacht ar son na Bithéagsúlachta:

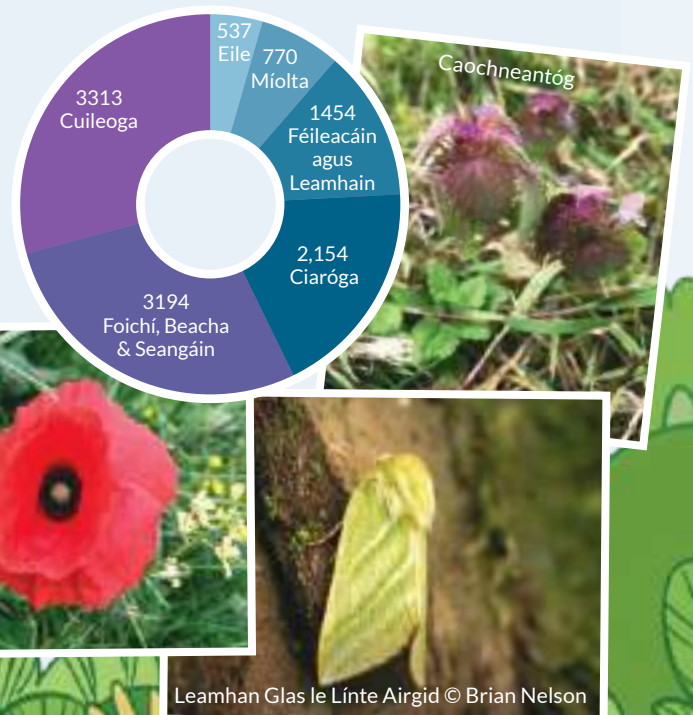
- 1 Bia
- 2 Foscadh
- 3 Uisce
- 4 Bainistiú atá tuisceanach ar an bhithéagsúlacht

Nuair a dhéanaimid iarracht cuidiú le speiceas/grúpa sa ghairdín, ba chóir dúinn smaoineamh faoin dóigh ar féidir linn **bia, foscadh agus sábháilteacht** a sholáthar don ghrúpa sin agus a fhiafraí dinn féin an bhfuil bainistiú an ghairdín ag déanamh dochair ar bhealach ar bith. Cé nach féidir linn choíche gnáthóga nádúrtha, a ghlac na mílte bliain d'éabhlóidí, a athchruthú is féidir linn iarracht a dhéanamh 'mion-leaganacha' leathnádúrtha a athchruthú a shásaíonn na riachtanais seo; mar shampla, áit i do ghairdín a dhéanann aithris ar imeall coillearnaí, stráice bláthanna fiáine a dhéanann aithris ar mhóinéar, nó giota fál sceach dúchasach nó linn bheag uisce.

Nóta maidir le Plandaí Dúchasacha V. Plandaí Ornáideacha

Tá plandaí dúchasacha iad féin luachmhar agus is iondúil go dtacaíonn siad le i bhfad níos mó speicis d'fheithidí ná mar a dhéanann plandaí hibrídeacha nó ornáideacha, agus dá bharr sin ba chóir iad a úsáid an oiread agus is féidir. Mar sin féin, i gcásanna áirithe, is féidir le plandaí gairdín nó plandaí ornáideacha síneadh ama a chur leis an séasúr le haghaidh roinnt ainmhithe. Mar shampla, is tor é an Mahonia a sholáthraíonn a lán pailine agus neachtair do bheacha sa gheimhreadh. Mar sin de, is cuidiú é in amannaí fiú plandaí neamhdhúchasacha a úsáid sa ghairdín.

Éagsúlacht speicis feithidí in Éirinn



Ciaróga

Creidtear go bhfuil líon na gciaróg ag titim ar aon dul le líon na mbeach agus na bhféileacán, ach i ndáiríre níl an oiread céanna sonraí taighde againn ar chiaróga. Léirigh staidéar amháin sa Ríocht Aontaithe (Journal of Applied Ecology, 2012) go raibh laghdú 28% ar 68 speiceas de chiaróga talún ar thalamh féaraigh. I measc na gcúiseanna a d'fhéadfadh a bheith leis seo tá athrú aeráide, cailliúint/scoilteadh gnáthóg, lotnaidicídí, agus aistriú leighis a thugtar don eallach.

An bhfuil tábhacht le chiaróga?

Tá! Diomáite den ról atá acu i ngréasáin bhia agus in éiceachórais le fiadhúlra eile, tá chiaróga tábhachtach ó thaobh an lobhaidh de agus ó thaobh cothaithe a athchúrsáil agus iad a chur ar ais sa chré. Mar shampla, tá ról fíorthábhachtach ag na Trumpalláin ar thalamh feirme maidir le faecas ainmhí a bhriseadh síos, cothaithe a athchúrsáil, aer a ligint isteach sa chré agus an draenáil a fheabhsú. Tá na Trumpalláin an-tábhachtach fosta chun fáil réidh le faecas lán seadán a dhéanann dochar do bheostoc. Aithnítear go bhfuil titim ollmhór i líon na dTrumpalláin le blianta beaga anuas.

Bóiní Dé - marfóirí go smior

An raibh a fhios agat go bhfuil 21 cineál Bóiní Dé in Éirinn?

Aithníonn gach duine bóiní Dé, ach an aithneofa bóin Dé óg? Seo an chuma atá ar larbha bóin Dé agus, mar a dhéanann na cinn fhásta, bíonn siad ag creachadh na n-aifidí go cíocrach, agus mar sin de ba chóir duit fáilte a chur rompu sa ghairdín. Ná déan róghlanadh san fhómhar. Fág plandaí a bhfuil gas toll acu mar dhídean do bhóiní Dé le linn a suain sa gheimhreadh.

Seangán/ Larbha Bóin Dé/ Péisteanna Talún
© Shutterstock. An chuid eile uilig
© Brian Nelson



Larbha Bóin Dé

An raibh a fhios agat gurb iad na Seangáin atá freagrach as an tríú cuid de shíolta an domhain a chur!



Srianadh Nádúrtha Lotnaidí

Cuid mhór orgánach i do ghairdín, amhail fíochí, lásóga, chiaróga, damháin alla agus céadchosaigh, coinníonn siad srian ar lotnaidí go nádúrtha, agus is foinsé bia iad fosta d'éin agus do mhamaigh.



Bithéagsúlacht Chré

Is nós linn dearmad a dhéanamh ar an bhithéagsúlacht atá le fáil thíos faoi dhromchla na cré. Níl sa Phéist Talún, Lumbricus Terrestris, ach ceann amháin de 27 speiceas de péisteanna talún atá le fáil i gcré na hÉireann. Tá péisteanna talún ríthábhachtach le haghaidh cré shláintiúil, fómhar maith agus plandaí sláintiúla. De réir mar a bhogann siad suas agus síos fríd an chré, aeraíonn na péisteanna talún an chré agus cruthaíonn siad cainéil a chuidíonn le draenáil agus uisciú níos éifeachtúla. Stadann seo uisce de bheith ag rith ón dromchla fosta, seachnaíonn sé tuilte, agus ciallaíonn sé nach bhfuil an oiread céanna uiscithe le déanamh.

Tagann péisteanna talún aníos san oíche le duilleoga tite agus dríodar a tharraingt isteach ina gcuid poll agus nuair a ghluaiseann siad meascann siad cothaithe tríd an chré. Cuireann struchtúr na cré, a chruthaíonn na péisteanna talún, le sláinte na bhfréamhchóras. Déanann siad diúscairt dramhaíola sa ghairdín fosta, ag glanadh suas dríodair ón dromchla agus spóir fhungalacha. Ní itheann siad fíochán sláintiúil plandaí, agus ar an ábhar sin ní hamháin go gcuideoidh siad go mór leat i do ghairdín, ach ní bhacfaidh siad le do phlandaí beo!



Péisteanna talún sláintiúla = cré shláintiúil

Cúig phlanda den chéad scoth le haghaidh na bithéagsúlachta:



An Caisearbhán

Tá an caisearbhán ar an phlanda is tábhachtaí d'fheithidí go luath san earrach. Ó lár mhí an Mhárta go lár mhí na Bealtaine soláthraíonn sé bia tábhachtach do na beacha agus d'fheithidí eile a eitlíonn go luath, amhail féileacáin.

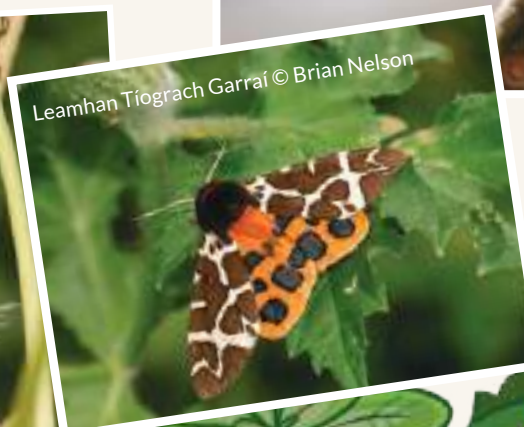
Níos moille, nuair a imíonn na bláthanna, bíonn féasta ag na héin ar na cinn síolta. Tá dúil mhór ag éin, amhail an Lasair Choille agus an Glasán Darach, i síol an chaisearbháin. Tá duilleoga an phlanda ina bhia fosta ag roinnt larbhaí leamhain, an Leamhan Tíograch Garraí san áireamh. (Agus ná déan dearmad go dtig leat mian do chroí a iarraidh tríd an chaisearbhán fosta!).

Idir na héin agus na beacha, nach iontach an méid a thugann an t-aon bhláth amháin seo don domhan!



An tSaileach

Is crann iontach le haghaidh na mbeach í an tSaileach mar go soláthraíonn sí a lán pailín chothaitheach ina bláthanna beaga bídeacha ag tús an earraigh nuair nach mbíonn mórán eile faoi bhláth. B'fhéidir nach bhfeicimid gur 'bláthanna' iad flúirsí boga buí na Saíllí, ach is é atá iontu na céadta bláth beag bídeach agus iad ag cur thar maoil le pailín agus le neachtar.





An Driseog

Is minic droch-chlú an chrá chroí, nó fíú fuath, ar an phlanda deilgneach achrannach seo a bhaineann tuisle asat ar shiúlóid tuaithe. Ach soláthraíonn an **driseog** bia riachtanach le haghaidh feithidí a dhéanann pailniú ag deireadh an tsamhraidh, chomh maith le sméara d'éin agus do mhamaigh san fhómhar.

B'fhéidir go dtiocfadh leat coirnéal beag a chur ar leataobh sa ghairdín le haghaidh paiste driseog? Thig leat iad a bharradh siar gach geimhreadh leis an áit ina bhfuil na driseoga a choinneáil faoi smacht. Agus is féidir leatsa, chomh maith leis na héin ocracha san fhómhar, sult a bhaint as na sméara dubha!



Corcrán Coille ag baint sult as sméara dubha
© www.irishgardenbirds.ie



An tSeamair

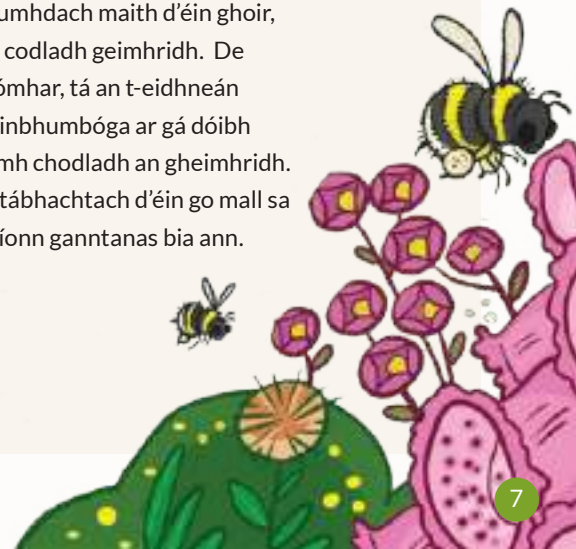
An raibh a fhios agat gur 'arán beiche' a thugtaí ar an tSeamair?

Is é ba chúis leis seo ná go soláthraíonn sí bia tábhachtach - ina stórtha pailine agus neachtair - le haghaidh beach.



An tEidhneán

Tugann **an t-eidhneán** cumhdach maith d'éin ghoir, agus d'fhéileacáin le linn codladh geimhridh. De bharr bláthú mall san fhómhar, tá an t-eidhneán an-tábhachtach do Chráinbhumbóga ar gá dóibh meáchan a chur suas roimh chodladh an gheimhridh. Tá sméara eidhneáin an-tábhachtach d'éin go mall sa gheimhreadh, nuair a bhíonn ganntanas bia ann.





1 Ar son na nÉan!

Is bealach iontach é leis an dúlra a mhealladh isteach i do ghairdín bia a fhágáil amuigh fá choinne éin ghairdín. Is nós le roinnt daoine bia a thabhairt dóibh sa gheimhreadh amháin, ach is maith le daoine eile a gcuid cuairteoirí gairdín a chothú ó cheann ceann na bliana.

Noda do do bhialann ghairdín:

- **BÍODH NA BEATHADÁIN ÉAN LE FEICEÁIL Ó FHUINNEOG:**
Ligeann seo duit taitneamh a bhaint as amharc ar na héin a thugann cuairt ar do bheathadáin. Cuireann sé i gcuimhne duit fosta na beathadáin a choinneáil lán!
- **CLOÍGH LE hAMANNA RIALTA LE hAGHAIDH BÉILÍ** Má shocraíonn tú ar d'éin ghairdín a bheathú, déan cinnte go líonann tú na beathadáin ag an am céanna gach lá mar is féidir go dtosóidh siad ag brath ar an fhoinsé bia seo, go háirithe sa gheimhreadh, agus is féidir go gcaillfidh siad cuid mhór uaireanta luachmhara an chloig de thóraíocht bia de bharr iad a bheith ag fanacht le haghaidh bia cóngarach do bheathadáin ghairdín.
- **COINNIGH AN BIA ÚR:** Ná tabhair bia ná arán atá tais ná faoi choincleach.
- **COINNIGH AMACH ÓN PHUISÍN É!** Má tá cat agat, nó má thagann cait i do ghairdín, déan iarracht na beathadáin a choinneáil thart ar 1.5 méadar os cionn talún agus ar shiúl ó aon tor ina bhféadfadh cat dul i bhfolach.
- **COINNIGH RUDAÍ GLAN:** Is gá beathadáin agus folcadáin éan a ní go rialta le nach mbuailfidh tinneas iad, rud a mhillfeadh d'obair mhaith ar fad.





Druid



Meantán Mór

An biachlár

Meallfaidh **piéseanna talún** an Lon Dubh, an Caipín Dubh, an Meantán Gorm agus an Meantán Mór, an Glasán Darach, an Rí Rua agus an Lasair Choille.

Meallann **meascáin síolta** an Colm Coille, An Fearán Baicdhubh, meantáin agus glasáin, amhail An Glasán Darach.

Meallfaidh **síolta lus na gréine**, go mór, An Corcrán Coille, an Meantán Dubh, an Glasán Darach agus Gealbhan Tí.

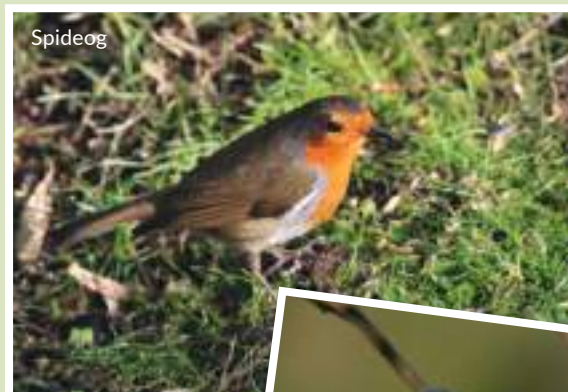
Cnó Cócó: Gearr cnó cócó ina dhá leath agus druileáil poll ar an bharr agus úsáid sreangán lena chrochadh síos ó chraobh lena choinneáil tirim. Tá dúil ag cuid mhór éan sa chnó cócó.

Is fearr le Lonta Dubha, Smólaigh, Spideoga agus Donnóga ithe ón talamh nó ó **bhord éan**. Is féidir leat aon cheann de na meascáin síolta tráchtála nó cnónna tráchtála a úsáid, chomh maith le harbhar measctha, arbhar Indiach calógach, gránaigh, síolta ráibe, nó síolta feochadáin.

Níl gach fuilleach cistine fóirsteanach. Bain triail as min choirce, cáis, prátaí bÁCáilte, rísíní, sabhdánaigh nó úlla. Seachain arán nó cnó cócó triomaithe mar gur féidir le goile an éin éirí borrrtha dá mbarr.



Lasair Choille



Spideog



Meantán Gorm



Glasán Darach



Gealbhan Tí





Corcrán Coille



Fás bia nádúrtha d'éin

Sa bhreis ar bhia a thairiscint i mbeathadain éan, b'fhéidir gur mhaith leat amharc ar na plandaí atá ag fás i do ghairdín agus smaoiniamh ar phlandaí eile, a sholáthraíonn bia nádúrtha d'éin, a chur ann.

Plandaí Dúchasacha:

Chomh maith le foscadh a sholáthar d'éin (agus d'fheithidí dúchasacha a n-itheann éin iad), soláthraíonn na plandaí seo bia d'éin fosta i bhfoirm síolta nó torthaí:

An Fhearnóg	síolta
An Draighean Fearná	sméara
An Donnroisc	torthaí
An Crann Fia-Úll	torthaí
An Draighean	sméara
An Trom	sméara
An Chaor Chon	sméara
An Féithleann	sméara
An Crann Caorthainn	sméara
An Crann Feorais	torthaí
An Fionnholl	torthaí
An Pribhéad	torthaí
An Crann Silíní Fiáin	torthaí
An Crann Iúir	torthaí



Bíonn cumhdach dlúth ar fáil ón Chainchín Mion le neadú a dhéanamh, agus is breá le Lonta Dubha go háirithe na sméara a ithe sa gheimhreadh.

Foscadh

Is féidir leat éin a mhealladh le neadú i do ghairdín trí shuíomhanna atá ag fóirstean don neadú a thairiscint, amhail crainn agus fála. Bíonn cumhdach thar a bheith maith le fáil ag éin ghoir fosta ó phlandaí reatha ar bhallaí agus ar stoic chrainn. Is eol dúinn go mbíonn An Snag, An Cuilire Liath, an Dreoilín agus an Smólach Ceoil uilig ag neadú faoi chumhdach eidhneáin, cleimeatais nó féithlín.

Má tá tú ag cur suas boscaí neadaireachta, cuir go daingean iad ar chrann ard, chomh hard agus is féidir (2-5m ón talamh), lena n-aghaidh soir ó thuaidh, mar a bhfuil foscadh ann. Bíonn méideanna éagsúla poll, a oireann do speicis ar leith, ar bhoscaí neadaireachta éagsúla.



San fhómhar, fásann sméara ar an Pyracantha a bhfuil dúil mhór ag éin iontu.



Cuireann eidhneán cumhdach maith ar fáil d'éin atá ag neadú. Itear sméara go mall sa gheimhreadh, nuair a bhíonn ganntanas bia ann. Is breá leis an Spideog, an Caipín Dubh agus an Smólach iad ach go háirithe.



Airní draighin



Cuileann: Chun barr maith torthaí a fháil, cuir an cineál dúchasach, agus cuir Cuileann fireann agus bainneann cóngarach dá chéile.

Plandaí Neamhdhúchasacha:

An Cainchín Mion	sméara
An Choinneal Oíche	síolta
<i>Mahonia aquifolium</i>	sméara
Pyracantha	torthaí
Lus na Gréine	síolta

Úsáideann an Meantán agus an Dreoilín poill isteach atá beag, agus atá cosúil leis na poill neadaireachta nádúrtha a bhíonn acu i gcrainn.

Úsáidfidh Spideoga na boscaí neadaireachta seo a bhfuil a dtosach oscailte, nó is féidir go roghnóidh siad leac éigin i ngaráiste nó i scioból.





Gabhlán Binne www.irishgardenbirds.ie

Ag foghlaim conas do theach a chomhroinnt

Tá daoine ann nach gcuireann fáilte roimh éin chun neadú ar a dteach, ach déan d'athmhachnamh faoin Gabhlán Binne gleoite agus faoin turas fada atá déanta aige chun do theach a bhaint amach!

Gach samhradh, eitlíonn na Gabhláin Bhinne 10,000km an bealach ar fad ón Afraic Theas lena ngearrcaigh bheaga a thógáil in Éirinn. B'fhéidir gur chóir dúinn, mar sin, an salachar éan ar na cosáin a ligint tharainn agus, ina áit sin, sult a bhaint as an taispeántas iontach a dhéanann siad gach tráthnóna agus iad ag faoileoireacht agus ag déanamh ruathair, ag piocadh na míoltóg agus feithidí eile amach as an aer.

Déanann na Gabhláin Bhinne a gcuid neadacha as láib a bhailíonn siad ó phoill uisce agus ó shrutháin in aice láimhe. Is ceardaithe den scoth iad! Má bhíonn earrach níos tirime againn, is féidir leat cuidiú leis na héin seo trí bhabhla láibe (ag úsáid cré agus uisce) a fhágáil amuigh mar ábhar tógála dá gcuid neadacha. Ach d'fhéadfá iad a shábháil ón obair chrua seo trí bhosca neadaireachta, atá deartha go speisialta, a thairiscint dóibh.

Is iondúil go mbíonn na Gabhláin Bhinne ag neadú i gcoilíneachtaí beaga, agus dá bharr sin is fearr duit cúpla ceann de na boscaí neadaireachta seo a chur suas faoi do sceimheal. Smaoineamh maith é seo fosta dá mba mhaith leat iad a dhíriú i dtreo balla ar leith ar do theach nó ar do gharáiste - agus ar an dóigh sin seachnóidh tú an salachar ó bheith ag bailiú ar chosáin áirithe.



Smaoineamh maith eile is ea 'gabhálaí salachair' a chur suas - seilf adhmaid faoin áit a bhfuil na neadacha.

Air B&B le haghaidh Gabhláin Ghaoithe

Caitheann Gabhláin Ghaoithe an chuid is mó dá saol ar eitilt, gan teacht anuas ach amháin lena ngearrcaigh a thógáil sa samhradh - ar shuíomhanna neadaireachta ar chrainn arda, ar aghaidheanna aillte agus laistigh de bhallaí i bhfoirgnimh. Itheann, codlaíonn agus cúplálann Gabhláin Ghaoithe agus iad ar eitilt.

Ar an drochuair, tá suíomhanna neadaireachta le haghaidh Gabhláin Ghaoithe éirithe gann de réir mar a tháinig athrú ar ár dteicnící tógála agus is beag scoilt nó bealach isteach a bhíonn ag na héin seo anois i bhfoirgnimh úra.

Déantar dochar do shuíomhanna neadaireachta eile i seanfhoirgnimh le linn obair athchóirithe. Is bocht an radharc é Gabhláin Ghaoithe a fheiceáil ag pilleadh ar shuíomh neadaireachta a d'fhéadfaí a bheith in úsáid acu ar feadh blianta ach atá anois bactha rompu de bharr obair athchóirithe. Is éin iad a chloíonn go mór le suíomh amháin agus déanfaidh siad iarracht arís is arís dul isteach sa pholl neide nach bhfuil ann níos mó.

Tá sé tábhachtach a lua gur neadairí coilíneacha iad Gabhláin Ghaoithe, agus dá bhrí sin níl sé chomh simplí le bosca neide a chur suas agus a bheith ag súil go dtiocfar air agus go rachfar a chónaí ann. Má tá d'fhoirgneamh ina shuíomh neadaireachta ag Gabhláin Ghaoithe cheana féin, is féidir leat boscaí neadaireachta a chur leis agus beidh na gabhláin ghaoithe buíoch as an lóistín úr seo. Ach mura bhfuil gabhláin ghaoithe ag tabhairt cuairt ort go bliantúil cheana féin, tá sé deacair iad a mhealladh chuig suíomhanna úra neadaireachta. Ní leor bosca neide a chur suas. Uaireanta is gá taifid de ghlaonna gabhláin ghaoithe a sheinm, mar sin de is fearr comhairle a lorg ó shaineolaí áitiúil. Beidh Caomhnú Gabhláin Ghaoithe Éireann nó do chraobh áitiúil de Chairde Éanlaith Éireann in ann an chomhairle is fearr a thabhairt.

D'oibrigh Gréasán na nOifigeach Oidhreachta le Cairde Éanlaith Éireann chun leabhrán iontach a fhoilsiú faoin dóigh chun cuidiú le gabhláin ghaoithe. Íoslódáil anseo: <http://laois.ie/publications/heritage-publications/>

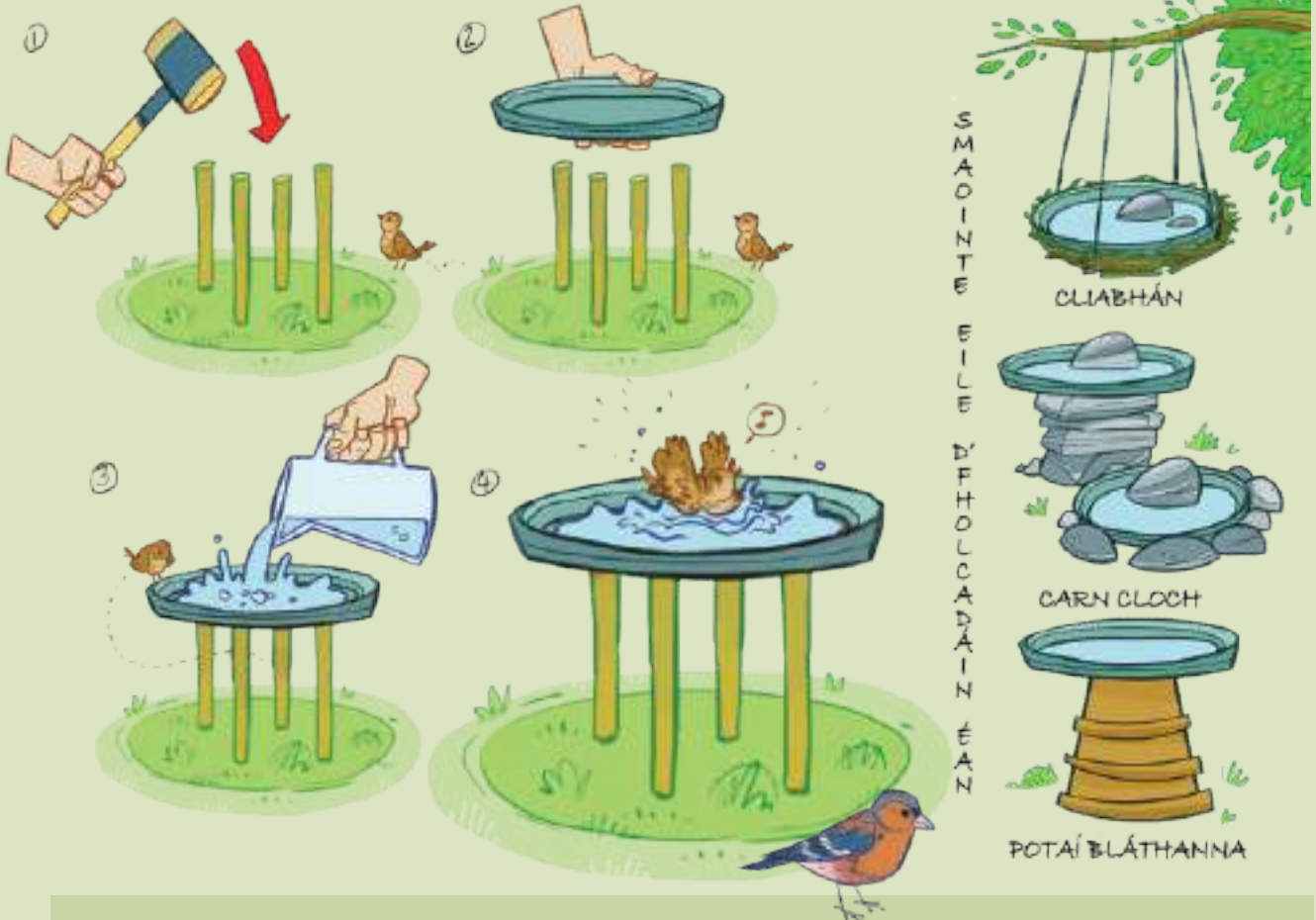


Uisce

Agus muid inár gcónaí i dtír ina mbíonn cuid mhór fearthainne, is minic a dhéanaimid dearmad ar chomh tábhachtach agus atá sé foinse uisce a sholáthar d'éin inár ngairdíní, ach nuair a bhíonn an aimsir te nó fuar is féidir le folcadán éan maitheas mhór a dhéanamh d'éin go háitiúil - trí uisce óil agus uisce folctha araon a sholáthar dóibh. Smaoinigh ar

an oiread draenáil talún atá tarlaithe ar fud na tíre le fiche bliain anuas nó mar sin.

Tá níos lú linnte nádúrtha agus díoga goirt ann le huisce a sholáthar d'éin. Mar sin de, má chuireann tú folcadán éan ar fáil, beidh do ghairdín ina áit i bhfad níos tarraingtí d'éin. Agus ar ndóigh, beidh sult agus pléisiúr ann duitse fosta de bharr folcadán éan, mar go mbeidh tú in ann breathnú ar do chuirteoirí ag géaitsíocht leo sa ghairdín.



Smaoinigh ar na héin i do ghairdín a thaifeadh

Reachtálann Cairde Éanlaith Éireann an Suirbhé ar Éin Ghairdín, a chuireann eolas tábhachtach ar fáil dúinn ar cé chomh sláintiúil agus atá líon na n-éan gairdín.

Idir mí na Nollag agus mí Feabhra, breacann tú síos líon gach speiceas d'éan a thugann cuairt ar do ghairdín gach seachtain, an cineál bia a thugtar dóibh, má dhéantar sin, agus mar sin de. Tá sé spráúil agus éasca a bheith páirteach ann, is dóigh iontach é chun eolas níos fearr a chur ar d'éin ghairdín, agus is tionscadal den scoth do scoileanna é fosta. Is féidir leat fáil amach faoi níos mó dóigheanna chun cuidiú le héin agus faoi conas do bhosca neide féin a thógáil ag: www.birdwatchireland.ie



2

Léana fíadhúlra / paiste bláthanna fiáine



Is ionann léana atá lomtha go dlúth agus fásach ag pailneoirí. An talamh ar dheis den bhalla thíos, tharla sin go simplí de bharr laghdú ar lomadh.

In Éirinn tá 99 speiceas de bheacha againn - beach mheala amháin, 21 bumbóg, agus 77 speiceas de bheacha aonair. Murab ionann is an tuairim choitianta, is iad na beacha fiáine (agus ní na beacha meala) a dhéanann an pailniú is mó. Ar an drochuair, tá an tríú cuid den 98 speiceas de bheacha fiáine atá againn i mbaol a ndíothaithe. Tá seo ag tarlú de bharr go bhfuil laghdú ollmhór déanta againn ar an mhéid bia (bláthanna) agus ar an líon suíomhanna neadaireachta atá ar fáil sa tírdhreach.

Mar gheall ar lomadh agus ar úsáid luibhicídí tá laghdú déanta againn ar an líon bláthanna fiáine atá ar fáil ar thailte feirme, ar thaobh an bhealaigh mhóir, i bpáirceanna agus i ngairdíní. Bíonn beacha ag brath go huile is go hiomlán ar phailín agus ar neachtar ó bhláthanna le haghaidh a gcuid bia. Mar sin de, nuair a chuirimid 'slacht' ar ár ngairdíní agus ar ár dtailte feirme, bainimid ar shiúl na foinsí bia atá acu. Scríosaimid suíomhanna sábháilte neadaireachta trí lotnaidicídí a spraeáil.

Ach is é an dea-scéal é gur féidir le gach gairdín, bíodh sé beag nó mór, a bheith ina thearmann le haghaidh pailneoirí ocracha. Chomh maith lenár mbarra a phailniú, téann obair na bpailneoirí seo chun sochair do 78% dár mbláthanna fiáine agus dár gcraoin a sholáthraíonn torthaí agus síolta d'éin agus do mhamaigh nuair a bhíonn siad faoi bhláth. Nuair a chuidímid le pailneoirí inár ngairdíní, tá muid ag cuidiú le feirmeoirí in Éirinn agus leis na glúnta atá le teacht, mar go mbeidh siadsan ag brath fosta ar fheithidí pailnithe chun bia a tháirgeadh agus le haghaidh éiceachórais shláintiúla.

Níos mó Beach - Níos mó bláthanna -
Níos mó bithéagsúlachta



Cruthaigh móinéar lán de bhláthanna laistigh de 6 seachtaine:

- An chéad ghearradh i ndiaidh 15 Aibreán (ligfidh seo do na Caisearbháin fás. Tá Caisearbháin ina bhfoinse ríthábhachtach bia do phailneoirí san earrach).
- An dara gearradh ag deireadh mhí na Bealtaine (Má ghearrann tú iad ag deireadh mhí na Bealtaine agus ní arís go dtí lár nó go mall i mí Iúil, beidh deis ag plandaí tábhachtacha fás, amhail Seamair, Duán Ceannchosach, Bláth Cuaiche agus Crobh Éin).
- An tríú gearradh i lár nó go mall i mí Iúil (cuireann seo go mór le fás na Seamra agus bláthanna fiáine eile).
- An ceathrú gearradh ag deireadh mhí Lúnasa.
- An cúigiú gearradh i ndiaidh lár mhí Dheireadh Fómhair.

*Tá sé an-tábhachtach **fáil réidh leis na gearrthóga** i ndiaidh gach gearradh. Is fearr a fhásann bláthanna fiáine i gcré neamhthorthúil. Nuair a bhaintear ar shiúl na gearrthóga cuidíonn sin le torthúlacht na cré a laghdú le go dtig le bláthanna fiáine dul san iomaíocht le féara.





Má chuireann tú stráice bláthanna fáine ar imeall do léana, beidh neart fairsinge fágtha le haghaidh spóirt agus spraoi.

'Guairneáin samhraidh' do bheacha - tá roinnt garraíodóirí fiadhúlra ag éirí cruthaitheach, ag lomadh cruthanna seamra agus bláthanna fáine eile isteach ina gcuid léanaí.



Is fearr i bhfad don bhithéagsúlacht é bláthanna fáine a athfhás go nádúrtha ón bhanc síolta atá ann cheana féin ná a bheith ag cur meascáin síolta tráchtála.

Buirnéad sébhallach, leamhan a eitlíonn le linn solas lae.

Is sárphlanda le haghaidh pailneoirí í an mhínscoth. Tá sí le fáil ar thaobh an bhóthair, i bhféar garbh agus i mbruacha fála sceach. Más féidir leat síolta a bhailiú san fhómhar, is planda iontach é seo le fás aníos i bpota chun cur le do láthair bhláthanna fáine. Bainfidh glasáin sult as na síolta san fhómhar fosta.

Ag déanamh móinéir

Más mian leat paiste bláthanna fáine a fhorbairt i do ghairdín, beidh suim agat foghlaim faoi phlanda iontach speisialta ar a dtugtar 'An Gliográn'. Tagann a ainm ón ghliogar a dhéanann siad ina gcásanna nuair a chroitear ceann an bhlátha.



An Gliográn

Tugtar an 'déantóir móinéir' air fosta mar gur planda bliantúil é atá seadánach i leith féir, agus lagaíonn sé féara. Cuidíonn sé seo le bláthanna fáine eile fás mar nuair a bhíonn barraíocht féir agat, tagann sé i gceannas, agus bíonn monashaothrú agat agus imíonn na bláthanna fáine agus ní féidir leo teacht ar ais. Ach má chuireann tú an gliográn, tiocfaidh na bláthanna fáine eile uilig ina dhiaidh.

NÓTA: Más mian leat bláthanna fáine a chur, moltar duit i gcónaí síolta dúchasacha ón cheantar áitiúil a úsáid. Nó d'fhéadfá do shíolta bláthanna fáine féin a bhailiú go háitiúil agus iad a fhás i dtráidirí síolta sula gcuirfidh tú i do ghairdín iad.

Tá Treoir ar www.pollinators.ie a mhíníonn conas seo a dhéanamh.



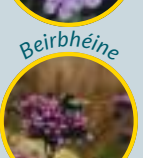
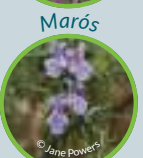
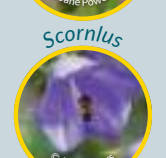


3

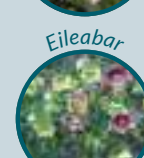
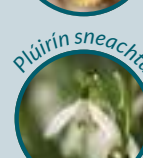
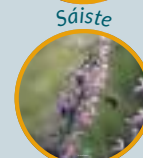
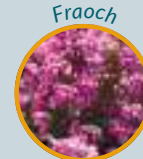
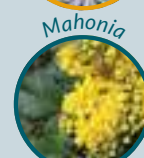
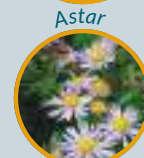
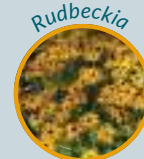
Do na Féileacáin agus na Beacha: Ag cur le haghaidh pailneoirí

Is féidir leat cuidiú le feithidí pailnithe agus gairdín álainn a bheith agat go fóill, mar go bhfuil réimse iontach bláthanna ann atá go maith do phailneoirí ónar féidir leat roghnú, agus cuirfidh siad idir dhath agus bhia ar fáil do phailneoirí i rith na bliana. Chun gairdín a chruthú atá go maith do phailneoirí tá sé tábhachtach iarracht a dhéanamh bláthanna a bhfuil neart pailine iontu a sholáthar ón earrach go dtí an fómhar ar fad.

An tEarrach



An Fómhar



An Samhradh



NÓTA: Is planda í an Bhúidlia is maith le garraíodóirí fiadhúlra, ach ba chóir a bheith cúramach leis na Búidlianna mar go bhfuil cuid acu ionrach. Tá an *Buddleia Globosa* go maith do phailneoirí agus ní bhíonn siad ag leathadh. Rogha iontach eile is ea an Niamhscoth, a bhfuil dathanna éagsúla di ann agus meallann sí na féileacáin.

Is ar éigean atá aon phailin nó neachtar le fáil ó Lusanna an Chromchinn, Tiúilipí agus plandaí traidisiúnta ceapaí amhail Croibh Fola, Beagóiniacha, Balsaimíní, Peatúiniacha, Ilbhláthacha nó Sáistí, agus is beag maitheas atá iontu le haghaidh pailneoirí.



Cruthaigh teorainn féileacán

Beidh cuma iontach deas daite ar do theorainn féileacán, chomh maith le bia a thairiscint do chuid mhór pailneoirí. B'fhéidir go smaoineofá ar phlandaí dúchasacha a chur ann fosta do na féileacáin. Smaoinigh ar cé chomh minic a d'fheicteá boilb nuair a bhí tú óg - amhail 'maláí giobacha' -

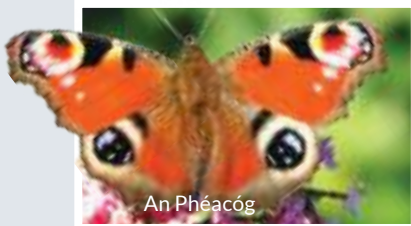
agus iad ag trasnú cosán nó ag dreapadh ballaí. Is annamh a d'fheicfeá an radharc sin i ngairdíní le blianta beaga anuas, agus tharla sin mar go bhfuil muid i ndiaidh ár ngairdíní a dhéanamh níos neamhthorthúla, le léanaí lomtha go dlúth, le níos lú éagsúlachta, trí leasacháin agus lotnaidicídí a úsáid. Ní haon áit le haghaidh bolb é an gairdín nach bhfuil bia nádúrtha ann.



An Gormán Coiteann



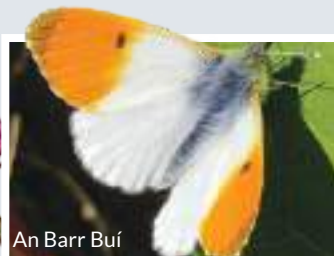
An tÁilleán



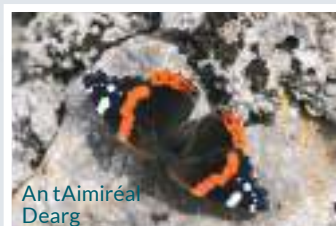
An Phéacóg



An Ruán Beag



An Barr Búí



An tAimiréal Dearg



An Bhánóg Bhán

Féileacáin © Liam Lysaght



Mura bhfuil gairdín agat, is féidir leat go fóill pota nó bosca fuinneoige a dhéanamh atá go maith do phailneoirí.

Fás roinnt luibheanna

Is féidir leaba luibheanna nó teorainn luibheanna a úsáid mar 'thírdhreachú inite' - is breá liom an smaoineamh seo. Is féidir an téarma seo a úsáid fosta le cur síos ar theorainn torthaí, ina bhfuil plandaí torthaí a chuidíonn le codanna éagsúla de do ghairdín a scaradh óna chéile.

Ainglice



Síobhais



Finéal



Miontas



Oragán



Marós



Sáiste



Luibheanna Blasta
(Geimhridh agus Samhraidh)



Tím



Fás do chuid féin

Má fhásann tú do chuid torthaí agus glasraí féin, soláthróidh sin plandaí bláthaithe ar féidir le pailneoirí iad féin a chothú orthu agus béarfaidh tú na sochair leat níos moille sa bhliain.



Is maith an smaoineamh é crainn torthaí a bheith in aon ghairdín mar gur féidir leat cineálacha iontach beag a fháil, dreapairí nó crainn mhóra, ag brath ar an spás atá agat, agus bainfidh tú féin, chomh maith leis na pailneoirí agus na héin, sult as na torthaí. Dá mba mhaith leat cineálacha crainn atá dúchasach d'Éirinn a chur, gabh i dteagmháil le <http://www.irishseedsavers.ie>



Is rogha iontach iad cineálacha éagsúla fraoigh le haghaidh gairdín ar bith. Chomh maith le bia a thairiscint do phailneoirí, bíonn siad mar áit chónaithe ag neart feithidí dúchasacha.



All-Ireland Pollinator Plan



Is é is cuspóir leis an Phlean Uile-Éireann le haghaidh Pailneoirí ná muid uilig teacht le chéile chun iarracht a dhéanamh an laghdú ar na feithidí pailnithe anseo a chúlú. Gheobhaidh tú neart acmhainní, físeán agus leideanna ar líne ag www.pollinators.ie - atá scríofa go sonrach d'earnálacha éagsúla, amhail scoileanna, coistí pobail áitiúla, feirmeoirí, gnólachtaí agus comhairlí. D'fhéadfá do ghairdín féin a chur leis an líon síomhanna atá go maith do phailneoirí agus atá á léarscáiliú ar chóras léarscáilíochta an Phlean Pailneoirí <https://pollinators.biodiversityireland.ie> - a bhain 1,000 síomh amach in 2019 agus atá ag méadú i rith an ama.



Cruthaigh suíomhanna neadaireachta le haghaidh beacha tolltacha.

Tá 62 speiceas de bheacha aonair tolltacha in Éirinn. Ní hionann iad agus bumbóga nó beacha meala, ní chónaíonn beacha aonair i gcoilíneachtaí. I ndiaidh di cúpláil a dhéanamh, aimsíonn an bheach bhaineann suíomh neadaireachta agus déanann sí tollán ar bhruach ar a bhfuil cré lom agus a bhfuil a haghaidh ó dheas nó soir. Ansin, beireann sí ubh laistigh den tollán agus fágann roinnt pailine, dúnann an seoimrín, agus déanann sí an rud céanna arís agus arís go dtí go mbíonn 15-20 ubh beirthe aici. Ansin, dúnann sí an nead agus imíonn léi. Faigheann na beacha fásta uilig, idir fhireann agus bhaineann, bás san fhómhar, ach maireann na larbhaí tríd an gheimhreadh agus tagann siad amach san earrach dár gcionn.



Andrena cineraria, Donna Rainey



Cé go bhfuil ráchairt mhór ar óstáin beach, beidh tú ag cuidiú le i bhfad níos mó speiceas, agus éireoidh níos fearr leat, má chruthaíonn tú 'bruach beach' le haghaidh beacha tolltacha.

Tá cré lom ar bhruach, a bhfuil a haghaidh ó dheas nó soir, ina suíomh neadaireachta den scoth le haghaidh beacha aonair tolltacha. Is féidir leat é seo a chruthú go furasta ach an fásta a bhaint ar shiúl - agus aimseoidh na beacha é.

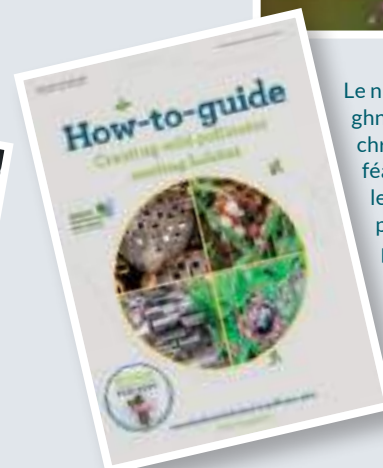
Beacha aonair a dhéanann neadú cuasáin

In Éirinn, tá 15 speiceas de bheacha aonair a dhéanann neadú cuasáin. Bíonn siad ag neadú i gcuasáin adhmaid agus saoirseachta atá ann cheana féin. As na beacha sin uilig a dhéanann neadú cuasáin, ní bhainfidh ach 10 speiceas díobh úsáid as 'óstáin beach'. Dá mba mhaith leat spásanna cónaithe a sholáthar do na beacha seo i do ghairdín, tá cineálacha éagsúla óstáin beach ann, ach is féidir leat do chuid féin a dhéanamh trí phoill a dhruileáil in adhmaid, nó trí bhambú nó feadáin chairtchláir a úsáid.

NODA:

- Is fearr iad a bheith beag - tá baol níos mó ann ó ghalair agus ó chreachóireacht in óstáin níos mó le haghaidh feithidí. Is fearr cúpla óstán beag a dhéanamh do bheacha seachas ceann mór amháin.
- Cuir óstán beach in áit atá griamhar agus tirim, 1.5 go dtí 2m os cionn na talún, agus a aghaidh ó dheas nó soir ó dheas.
- Tabhair cosaint do shuíomhanna neadaireachta. Ní fheicfidh tú beacha aonair ach go ceann 6-8 seachtaine gach bliain. Ach taobh amuigh den am seo, bíonn na beacha ag forbairt nó ag déanamh codladh geimhridh taobh istigh den nead, mar sin de tá sé an-tábhachtach gan cur isteach ar shuíomhanna neide ag am ar bith i rith na bliana.

Tá sé tábhachtach a thuigbheáil go bhfuil beacha aonair agus bumbóga araon iontach neamh-ionsaitheach - níl suim acu i rud ar bith seachas pailín a bhailiú, mar sin de is beag seans go gcealgfaidh siad éinne, agus is beag bagairt a bheas ann uathu má mheallann tú iad chuig do ghairdín.



Le níos mó eolais a fháil faoi gnáthóg neadaireachta a chruthú do bheacha aonair, féach an treoirleabhar maidir le gnáthóg le haghaidh pailneoirí fráine a chruthú ag pollinators.ie

4

Fág coirnéal 'míshlachtmhar' i do ghairdín le haghaidh fiadhúlra

Is maith an smaoineamh le haghaidh flúirse bithéagsúlachta é coirnéal amháin sa ghairdín a fhágáil míshlachtmhar nó fiáin - do neantóga, driseoga agus eidhneán.

D'fhéadfá duilleoga tite a choinneáil - nó iad a rácáil isteach in aon charn amháin i do 'choirnéal fiáin' le haghaidh fiadhúlra. Le linn mhíonna an gheimhridh, is minic a fhaightear larbhaí leamhain agus larbhaí féileacáin i measc duilleoga tite - mar phupa nó mar bholb. Nuair a dhumpálann tú é, tá tú ag scriosadh glúin iomlán de na feithidí seo agus ag déanamh dochar don éanlaith a bhíonn ag brath ar na feithidí sin mar fhoinsé bia.



Bia Boilb:



Féileacáin	Planda príomhbhia
Aimiréal Dearg	Neantóg Loiscneach
Ruán Beag	Neantóg Loiscneach
Péacóg	Neantóg Loiscneach
Camóg	Neantóg Loiscneach
Áilleán	Neantóg Loiscneach agus Feochadáin
Bánóg Bheag	Brasacaigh
Bánóg Mhór	Brasacaigh
Bánóg Uaine	Brasacaigh
Gormán Cuilinn	Cuilleann
Barr Buí	Biolar Gréagáin (Léine Mhuire)

Saol iontach na Neantóg

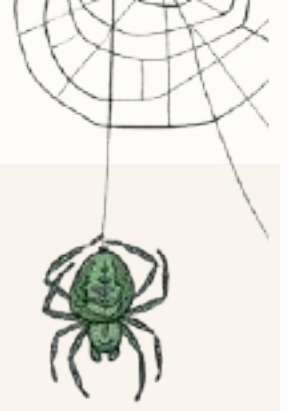
Tá an neantóg loiscneach ina foinse bia ag cuid mhór bolb féileacáin. Más mian linn na féileacáin ghleoite seo a fheiceáil agus iad fásfa go mór, tá na neantóga de dhíth orthu mar bhia agus iad óg!

Tá an neantóg choiteann ina foinse bia ag féileacáin amhail an Ruán Beag (thíos), an tAimiréal Dearg, an Chamóg, agus an Phéacóg.



5

Déan carn lomán le haghaidh mion-bheithigh



Ar a laghad, tochail poll 50cm ar doimhneacht agus 150cm ar leithead.

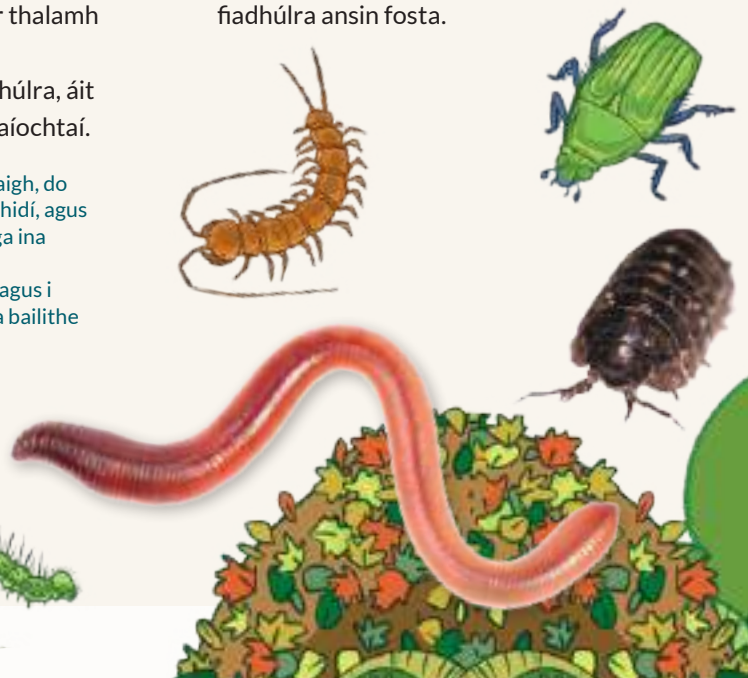
Is féidir píopaí a chur ann chun ligint d'ainmhithe dul ag crúbadach faoin charn lomán (greanáil taobh istigh de na tiúbanna chun cuidiú le hainmhithe beaga greim a fháil agus iad ag dreapadh).

Noda chun gach leas a bhaint as do charn lomán:

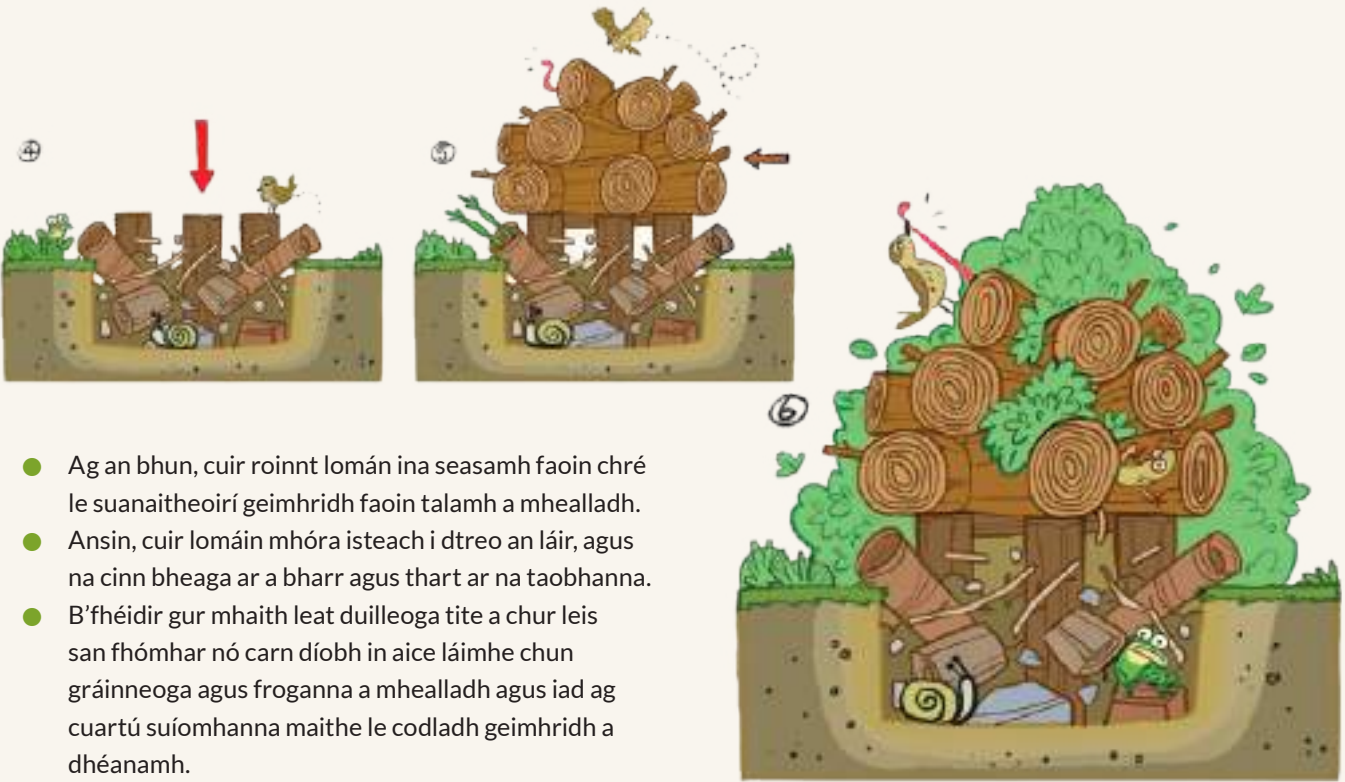
- Cuir in aice le fiadhúlra eile é, amhail fál sceach, crann, lochán nó folcadán éin, chun cuidiú le conair fiadhúlra a chruthú i do ghairdín.
- Má chuirtear in aice le lochán é, is féidir le débheathaigh carn lomán a úsáid mar áit foscaidh nó le haghaidh codladh geimhridh.
- Tríd na lomáin a charnadh go cúramach, cruthaítear gnáthóga níos tirime i dtreo bharr an chairn, rud a chruthaíonn cineálacha éagsúla gnáthóg d'fheithidí.
- Is maith spota faoi scáth a bheith ann, a bhfuil a aghaidh ó thuaidh, mar go ndéanann sé aithris ar an timpeallacht faoi scáth ar thalamh coillearnaí.
- Meallfaidh coirnéal ciúin níos mó fiadhúlra, áit atá ar shiúl ó chluichí agus ó ghníomhaíochtaí.

- Seachain do charn lomán a chur róchóngarach do chrainn shláintiúla agus do thoir shláintiúla ar eagla go scaipfidh sé fungais.
- Go ginearálta, dá mhéad é an carn lomán is amhlaidh is fearr é. Cruthóidh seo níos mó fairsinge le haghaidh fiadhúlra ar an taobh istigh, agus beidh sé níos teo sa gheimhreadh.
- Úsáid meascán de lomáin ó speicis dhúchasacha, amhail péine Albanach, dair, beith agus caorthann. Fág an craiceann ar an adhmaid. D'fhéadfadh bainisteoir coille nó crannlí sa cheantar cuidiú leat adhmaid fóirsteanach a aimsiú. Ná tóg adhmaid tite amach as foraoisí mar tá sé sin ag soláthar foscadh agus dídean tábhachtach le haghaidh fiadhúlra ansin fosta.

Soláthraíonn cairn lomán foscadh fosta do mhamaigh, do dhébheathaigh ar codladh geimhridh, agus d'fheithidí, agus ar ndóigh tá na cruimheanna, feithidí agus cuiteoga ina bhfoinse bia do na héin. Bogfaidh fungais éagsúla shuimiúla isteach fosta, agus i gceann bliain nó dhó, beidh pobal iomlán fiadhúlra bailithe isteach i do charn lomán.



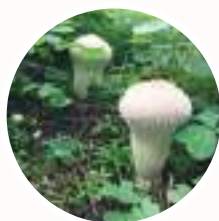
Is cuidiú mór don bhithéagsúlacht é carn lomán a dhéanamh d'inveirteabraigh agus d'fhungais a bhíonn ag brath ar adhmaid atá marbh nó ag lobhadh. Tá broсна agus crainn thite ina ngnéithe nádúrtha amuigh sna coillearnacha agus tríd an ghnáthóg seo a chruthú i gcoirnéal i do ghairdín beidh tú ag athchruthú an mhion-éiceachórais seo.



- Ag an bhun, cuir roinnt lomán ina seasamh faoin chré le suanaitheoirí geimhridh faoin talamh a mhealladh.
- Ansin, cuir lomáin mhóra isteach i dtreo an láir, agus na cinn bheaga ar a bharr agus thart ar na taobhanna.
- B'fhéidir gur mhaith leat duilleoga tite a chur leis san fhómhar nó carn díobh in aice láimhe chun gráinneoga agus froganna a mhealladh agus iad ag cuartú suíomhanna maithe le codladh geimhridh a dhéanamh.
- Ansin níl le déanamh agat ach do charn lomán a fhágáil, agus tiocfaidh an fiadhúlra!

Éagsúlacht Fungas

Na fungais sin a bhfuil dúil acu i mbrosna, is féidir go ndéanfaidh siad coilíneacht thart faoi do charn lomán, agus tiocfaidh cineálacha eile san fhómhar i bhféar níos faide ina bhféadfá a bheith ag fás bláthanna fiáine le haghaidh pailneoirí níos luaithe.



Claíocha Cloiche agus Creig-Ghairdíní

D'fhéadfaí claíocha cloiche a bheith ann i roinnt gairdíní, go háirithe in iarthar na tíre, agus is féidir leo seo a mion-ghnáthóga féin a sholáthar le haghaidh an dúlra. Is féidir le plandaí éagsúla fás sna scoilteanna agus sna cúinní idir na clocha, amhail Creamh na Muice Fia agus An Dúchosach, An Ruithéal, An Crobh Fola agus cineálacha éagsúla caonaigh agus léicin.

Bíonn na cuasáin mar áit chónaithe ag an iliomad feithidí agus cuireann siad suíomhanna neadaireachta ar fáil do bheacha aonair a dhéanann neadú cuasáin. Is féidir le claí cloiche a bheith ina ghnáthóg den chéad scoth fosta don aon reiptíl dhúchasach amháin atá againn, An tEarc Luachra nó An Laghairt Choiteann, ar maith leis é féin a ghrianadh ar na carraigeacha agus rachaidh sé ag seilg feithidí i measc na gcloch.

D'fhéadfaí gnáthóg mhacasamhlach shimplí de chlaí cloiche a dhéanamh in aon ghairdín trí chlaí cloiche beag nó claí íseal a dhéanamh chun codanna éagsúla den ghairdín a scaradh óna chéile. Fiú carn beag cloch, cruthóidh sin mionghnáthóg do roinnt speiceas.

Má shocraíonn tú ar chlaí cloiche a dhéanamh, d'fhéadfaí meascán de chré agus de mhúirín a chur idir cuid de na clocha, agus síolta a bailíodh go háitiúil ó bhláthanna fiáine ar breá leo fás ar bhallaí, amhail An Dúchosach nó Boladh Cnis, a chur leis fosta. Beidh claí cloiche ina chúlra maith fosta le haghaidh lusanna móra, lusanna balla nó lusanna gréine a bhainfidh tairbhe as an fhoscadh a bheas ar fáil.



Is maith leis an Laghairt Choiteann, an t-aon reiptíl dhúchasach amháin atá againn, grianadh a dhéanamh ar chlocha.



Bíonn rath agus bláth ar an neantóg chaoch ag bun balla nó creig-ghairdín, agus is foinse mhaith pailine agus neachtair í san earrach. Is é an rud is fearr faoinár gcuid plandaí fiáine ná go bhfuil siad crua láidir agus go bhfásfaidh siad áit ar bith is féidir leo!

Is minic a dhéantar dearmad ar léicin mar ghné den bhithéagsúlacht sa ghairdín. Is as caidreamh siombóiseach idir fungas, algaí agus baictéir a thagann na horgánaigh fhíorspéisiúla seo, mar sin de is ionann iad agus trí orgánach in aon orgánach amháin! Beidh a lán cineálacha éagsúla léicin i do ghairdín, ar bhallaí, ar chraobhacha crainn, ar chraiceann crainn, ar photaí plandaí, agus ar leaca fuinneoige agus ar sconsaí.



6

Cuir Crainn Dhúchasacha



Dóigh iontach chun cuidiú leis an bhithéagsúlacht agus leis an aeráid san am céanna is ea crainn dhúchasacha a chur! Tá crainn ann a oireann do gach gairdín, beag nó mór. Déan taighde agus roghnaigh do chuid crann go cúramach de réir mhéid agus shuíomh do ghairdín. Tá sé tábhachtach a bheith eolach ar leathnú na corónach agus an airde sa deireadh - más spás iontach beag atá agat, gabh sa tóir ar chrann a bhfuil leathnú corónach beag aige, agus nach bhfuil ach airde mheasartha ann.

Le haghaidh gairdíní fiadhúlra, is fearr i gcónaí iarracht a dhéanamh speicis dhúchasacha a chur mar is iad sin na crainn dhúchasacha is mó a bhfuil ár gcuid feithidí cleachta leo chun maireachtáil agus cónaí iontu. Má tá gairdín mór tuaithe agat, is féidir go mbeidh níos mó spáis agat le haghaidh coillearnach bheag dhúchasach. Is cuma más crann amháin, cúig chrann nó fiche crann a chuirfidh tú, is fiú iad uilig!

Is crainn ghleoite iad An Fhearnóg, An Coll nó an **Sceach Gheal** agus tá siad fóirsteanach le haghaidh barrscoitheadh gach cúpla bliain más mian leat iad a choinneáil níos lú, agus fásfaidh siad craobhacha úra agus péacáin óga.



Sceach Gheal

Tugtar 'An Tor Bealtaine' ar an Sceach Gheal fosta mar gheall ar an bhláthú álainn a bhíonn uirthi gach Bealtaine. Is speiceas coiteann d'fhál sceach í, ach is féidir í a fás fosta mar chrann aonair - rogha atá iontach maith don fhiadhúlra in aon ghairdín, agus fásann sceachóirí dearga uirthi san fhómhar.

Tá níos mó ná céad speiceas d'fheithidí a dhéanann áit chónaithe sa **Draighean**. Agus gaol acu le sílíní agus plumaí, tá toradh an draighin cosúil le plumaí beaga agus itheann a lán ainmhithe iad go fonnmar, amhail luchóga féir, glasáin agus madraí rua.



Bíonn rath agus bláth ar aon sochaí nuair a chuireann seandaoine crainn agus a fhios acu nach suífidh siad féin faoi scáth na gcrann sin.

- Seanfhocal ón Ghréig

Tá dhá chineál crann beithe atá dúchasach d'Éirinn, an **Bheith Chlúmhach** agus an **Bheith Gheal**. Tá an Bheith Chlúmhach níos coitianta agus is crann í a fhásann go gasta. Is féidir beith a aithint óna coirt airgid-bhán a bhíonn ag imeacht ón chrann. Tá coirt na Beithe Gile níos báine agus bíonn a duilleoga níos bioraí, agus gan an oiread céanna ribí orthu, i gcomparáid leis an Bheith Chlúmhach. Is é an rud is luachmhaire faoin Bheith ó thaobh fiadhúlra de ná go bhfásann caitíní buí-dhonna lán síolta orthu san earrach, rud a mheallann éin.



Is crann nó tor beag dúchasach é an **Coll** a sholáthraíonn cnónna coill inite san fhómhar do mhamaigh agus d'éin. Faightear é ag fás i gcoillearnacha agus i bhfálta sceach ar fud na hÉireann. Sa bhéaloideas, d'itheadh An Bradán Feasa, ar ith Fionn Mac Cumhaill é, cnónna ó na seacht gcoll críonnachta ar an Bhóinn.



Is crann beag deas dúchasach é an **Feoras**. Tá an t-adhmad atá ann iontach crua agus is féidir é a mhúnlú gan scealpóga a bhaint as, agus ar an ábhar sin, d'úsáidí é le rudaí beaga a dhéanamh amhail fearsaidí agus pionnaí.

Soláthraíonn bláthanna an Fheorais a lán bia le haghaidh pailneoirí sa samhradh, chomh maith le sméara d'éin san fhómhar agus go luath sa gheimhreadh, nuair is minic ganntanas bia ann. Go mall san fhómhar agus go luath sa gheimhreadh, táirgeann sé cochail gheala bhándearga ina bhfuil síolta oráiste, agus tagann dath tarraingteach scarlóideach ar a chuid duilleog.





Soláthraíonn An Caorthann a lán bláthanna do na beacha agus, níos moille sa bhliain, sméara do na héin. Tá dúil mhór ag an smólach sna sméara caorthainn.

Tá duilleoga **an Chaorthainn** cosúil leis na duilleoga a bhíonn ar an Fhuinseog. Is crann iontach deas é, ar a mbíonn crobhaingí de bhláthanna bána san earrach agus sméara dearga san fhómhar, agus tagann dath álainn dearg-flannbhúí ar a chuid duilleog sula dtiteann siad.



Is é **an Crann Darach** crann náisiúnta na hÉireann agus tá sé fíorthábhachtach don fhiadhúlra anseo de bharr a chumais chun an bhithéagsúlacht a chothú. Tacaíonn sé le breis agus 200 speiceas agus is féidir leis maireachtáil go ceann 1,000 bliain. Cé gur dócha go bhfuil sé rómhór le haghaidh bhunús na ngairdíní - ag fás suas go dtí 40m in airde - b'fhéidir go bhfuil fairsinge ann le haghaidh crann chomh tábhachtach leis seo i ngairdín scoile nó ar pháirc CLG, in otharlann, nó ar thailte gnó.

Tá **an Cuileann** ina chrann iontach dochloíte agus is féidir leis cur suas le hainmhithe á innilt nó le daoine á bharrscoitheadh. Bíonn sméara scarlóideacha ar na crainn bhaineanna sa gheimhreadh (ní bhíonn sméara ar gach crann mar ní hionann crainn bhaineanna agus crainn fhireanna). Chun barr maith sméara a fháil, ba chóir duit crann fireann agus crann baineann a chur in aice a chéile.



Creidtear go bhfuil 12 speiceas, nó níos mó, de Shaileach atá dúchasach d'Éirinn. Tacaíonn An tSaileach le réimse níos leithne fhiadhúlra ná aon chrann eile de chuid na hÉireann. Meastar go dtig leis tacú le 250 speiceas d'fheithidí agus breis agus 100 léicean. Is crainn iontacha le haghaidh pailneoirí iad an tSaileach nó an tSaileach Liath mar go soláthraíonn siad a lán pailine agus neachtair ina mbláthanna beaga bídeacha ag tús an earraigh nuair nach mbíonn mórán eile faoi bhláth. Is féidir Saileacha a fhás go furasta ó ghearrthóga.



Tá an Cuileann ina phlanda bia don bholb féileacáin ar a dtugtar an Gormán Cuilinn.

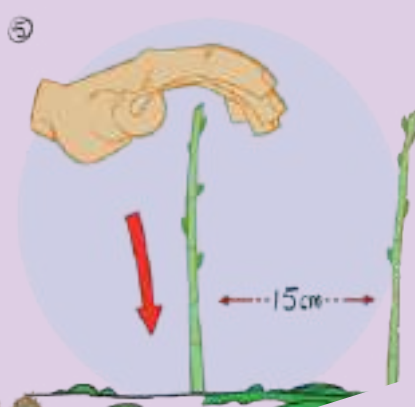
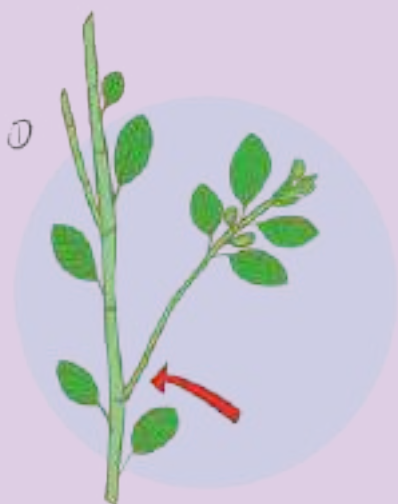
Iontaobhas na gCoillte Dúchasacha

Is carthanas é Iontaobhas na gCoillte Dúchasacha atá tiomanta chun na seanchoillearnacha atá ar marthain in Éirinn a chaomhnú. Tá sé tiomanta fosta chun éiceachóras forchéime bunaidh na hÉireann a thabhairt ar ais trí choillearnacha a chruthú ag úsáid síolta dúchasacha amháin. Le haghaidh noda eolais maidir le crainn dhúchasacha a fháil agus a chur, féach www.nativewoodlandtrust.ie



Conas Saileach a fhás ó ghearrthóga

- 1 Roghnaigh péacáin óga atá ag fás go bríomhar, thart ar 1-2cm ar trastomhas.
- 2 Gearr an gas díreach os cionn agus thíos faoi dhá nód le gearrthóg a dhéanamh thart ar 20cm ar fad.
- 3 Má úsáideann tú gearradh claonta ag barr, cuideoidh seo leat an barr a aithint.
- 4 Bain ar shiúl na duilleoga. Is féidir gearrthóga a stóráil go ceann cúpla seachtain trí iad a choinneáil tais nó is féidir iad a chur láithreach bonn.
- 5 Ansin, níl le déanamh ach iad a bhrú isteach i bpota cré nó go díreach isteach sa talamh. Cuir iad 15cm óna chéile agus fág dhá nó trí bhachlóg os cionn na cré.
- 6 Tá taise iontach tábhachtach don tSaileach. Cuir uisce orthu go rialta, mar sin. Fásann gearrthóga leo go maith, agus d'fhéadfadh planda 1 méadar in airde a bheith agat an bhliain dár gcionn.



7

Fálta Sceach Dúchasacha

Ceann de na dóigheanna is fearr a dtig linn cuidiú le fíadhúlra in Éirinn ná fálta sceach dúchasacha a chosaint nó a chur. Soláthraíonn na fálta sceach dúchasacha bia, foscadh agus conair nádúrtha le haghaidh fíadhúlra atá ag bogadh trasna na tíre agus an dúlra.

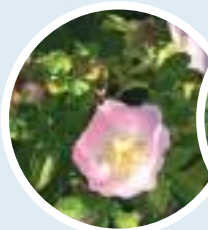
Má tá do ghairdín timpeallaithe cheana féin le fál neamhdúchasach, ach gur mhaith leat fál sceach dúchasach a chur ann, d'fhéadfá do sheanfál a choinneáil agus líne úr de thoir dhúchasacha a chur feadh na seanteorann. Soláthraíonn seo a dhá oiread clúdaigh d'éin ghoir, chomh maith le foinse bia agus gnáthóg níos nádúrtha a thabhairt isteach do na feithidí agus do na héin, gan cur isteach ar do phríobháideachas ná ar d'fhoscadh le linn don fhál sceach a bheith ag fás.



Frid Scéithe, ceann amháin den 100 feithid a mhaireann ar an Sceach Gheal.



Rósanna fiáine agus a gcuid mogóirí róis san fhómhar



Crann Silíní Fiáin



Trom



Draighean



Ní gné thraidisiúnta de thaobh tíre na hÉireann iad fálta sceach atá bainistithe go dian, ach rud measartha úr de bharr innealra trom a bheith ar fáil. Mar gheall ar an róbhainistiú seo, baintear ar shiúl bia agus suíomhanna neadaireachta sábháilte le haghaidh na bithéagsúlachta.



Na tréithe a bhaineann le fál atá maith don bhithéagsúlacht:

- **Bíonn meascán de chrainn agus de thoir ann a ligtear dóibh bláthú gach earrach.**

Cuireann sé seo bia ar fáil d'fheithidí a bhíonn ag pailniú, agus cinntíonn na pailneoirí seo go dtáirgtear torthaí d'éin agus do mhamaigh ar an fhál sceach san fhómhar.



Easpa bláthanna = easpa torthaí d'fíadhúlra eile.

- Is é an meascán is fearr ná 75% sceach gheal agus 25% ceithre speiceas eile ar a laghad, an Draighean Dubh san áireamh.
- Gearr iad gach dhá nó trí bliana nó lig dóibh fás agus ná déan ach na taobhanna a bhearradh.
- Teorainn 2m ag bun an fháil sceach nach bhfuil ceimicí spréite air - le bláthanna fiáine a spreagadh agus suíomhanna neadaireachta sábháilte a sholáthar le haghaidh feithidí agus mamaigh beaga.

Tá crainn fia-úll coitianta i measc seanfhálta sceach dúchasacha. Tá dúil mhór ag an Chaipín Dubh agus an Smólach sna torthaí beaga, agus meallann na bláthanna an garraíodóir chomh maith le feithidí pailnithe. Má tá crainn úll eile agat, d'fhéadfá smaoineamh ar chrann fia-úll a chur leo - oibríonn sé go maith mar chomhpháirtí pailnithe do do chrainn úll eile, rud a chuirfidh borradh faoina dtáirgiúlacht torthaí.

8

'An tAcra Fada' - Lig do ghruaimhín bóthair fás go nádúrtha

Le fada an lá tá gruaimhíní bóthair ina dtearmann ag ár gcuid plandaí dúchasacha - áit gan sprae gan saothrú i dtírdhreach ina mbíonn gach rud eile á bhainistiú. Cé gur ghnách na gruaimhíní bóthair a lomadh sna bruachbhailte, ní dhéantaí é seo taobh amuigh de na bailte agus de na sráidbhailte go dtí le gairid.

Mar sin féin, is cosúil go bhfuil an nós ag leathnú i gceantracha tuaithe an gruaimhín lasmuigh den ghairdín a lomadh, le cuma shlachtmhar a chur ar thaobh an bhóthair. Ar an drochuair, arís eile, baineann sé seo den spás atá ann don dúlra agus níor chóir é a dhéanamh. Más mian leat do ghruaimhín a choinneáil lomtha do shiúlóirí, b'fhéarr duit gan ach stráice méadar amháin ar leithead a lomadh agus an chuid eile den ghruaimhín a fhágáil ag na bláthanna fáine.



Tá na coinne corra dúchasacha i mbaol - mar gheall ar iomaíocht agus hibridiú - ó na coinne corra Spáinneacha, ar speiceas ionrach é. Más mian leat coinne corra a fhás, déan cinnte gur ó sholáthróirí iontaofa, a sholáthraíonn plandaí dúchasacha, a fhaigheann tú iad. Sin nó bailigh na síolta go háitiúil. Ná tóg coinne corra ó choillearnacha dúchasacha choíche. Tá obair thábhachtach á déanamh acu san áit a bhfuil siad ag fás cheana féin!



Tchítear grán arcáin, ar bláth coillearnaí é, ar thaobh an bhóthair go luath san earrach fosta.



Bláth fáin a bhfuil cuma lása air, bíonn siad coitianta go mall san earrach - faigheann cuid mhór feithidí, ar nós beacha gabhair, bia ó na humbail bhána ar an Pheirsil Bhó.

Is aoibhinn an radharc é féachaint ar bheacha ag gluaiseacht suas laistigh de bhláthanna feadánacha an Lusa Mhóir, bláth atá coitianta ar thaobh an bhóthair i gcontaetha éagsúla. Ní bhláthaíonn na Lusanna Móra ach gach dara bliain, ach más féidir leat síolta a bhailiú agus iad a athchur i bpotáí, is féidir leat paiste de lusanna móra a fhorbairt i do ghairdín, agus tiocfaidh siad i mbláth gach bliain.



9

De Ghrá na nIaltóg

Aon ghairdín atá go maith d'fheithidí beidh sé go maith don ialtóg fosta. Ní itheann an ialtóg Éireannach ach feithidí agus damháin alla. Usáidtear cuid mhór fuinnimh le heitilt, mar sin is gá don ialtóg cuid mhór a ithe! Itheann an Ialtóg Fheascrach bheag bhídeach thart ar 3,000 míoltóg agus cuileoga beaga eile in aon oíche amháin.

Ag Garraíodóireacht don Ialtóg

Meallann plandaí éagsúla feithidí éagsúla. Trí éagsúlacht mhaith bláthanna, glasraí, tor agus crann a chur meallfaidh tú a lán cineálacha feithidí go dtí do ghairdín idir an t-earrach agus an fómhar.

- Plandaigh bláthanna oíche / agus cinn a bhfuil boladh astu le feithidí a eitlíonn san oíche a mhealladh. Is fiú smaoiniamh ar roinnt hibridí nó plandaí andúchasacha a chur. Scaoiltear amach boladh san oíche ó sheasmáin agus ó thonóg liath, agus meallfaidh na plandaí seo a leanas cuid mhór feithidí: Óibríse, 'Candytuft', Héileatróp (Cherry Pie), Eiceanáise, Sailchuach na Gealaí, Nóinín Mhichíl, Faicéilia, Slán Iomaire, Beirbhéine agus Lusanna an Bhalla.
- Meallann bláthanna bána feithidí le titim na hoíche agus dá bharr sin is fiú dathanna éadroma a chur fríd do scéimeanna plandaithe má tá tú ag iarraidh bia ialtóg a mhealladh.
- Laghdaigh nó bain ar shiúl soilsiú saorga i ndiaidh luí gréine. Cuireann solas isteach go mór ar shúile ialtóige, agus ar an ábhar sin seachnaíonn siad é den chuid is mó.
- Is i línte ba chóir crainn nó fála a chur isteach (dúchasach más féidir), mar go gcuideoidh sin leis na hialtóga a mbealach a dhéanamh thart agus do ghairdín a aimsiú nuair a bhíonn siad ag seilg feithidí san oíche.

- Tá cait ina gcontúirt mhór ag ialtóga atá ag fáireadh in ailéar garáiste nó ag seilg i ngairdíní. I bhfirinne, d'fhéadfá ainmhithe eile a chosaint fosta trí do chat a thabhairt isteach leathuair roimh luí na gréine gach oíche agus iad a choinneáil laistigh go breacadh an lae.
- Bíonn deiseanna fáire ag ialtóga i measc na gcrann. Mura bhfuil mórán coillearnaí i do cheantar, d'fhéadfá bosca ialtóg a chur suas ar chrann i do ghairdín.
- Má bhíonn lochán beag nó áit bhogaigh i do ghairdín, soláthróidh sin níos mó feithidí leis na hialtóga a bheathú. Bíonn ialtóga in ann ól amach as lochán fosta - eitlíonn siad go han-íseal thar an lochán agus iad ag ól agus ag eitilt san aon am amháin.
- Meallann carn lomán feithidí, go háirithe ciaróga, agus is foinse bia iad sin d'ialtóga chomh maith.
- Seachain lotnaidicídí - laghdaíonn siad líon na bhfeithidí is féidir le hialtóga a ithe.

In Éirinn, tá naoi speiceas éagsúla d'ialtóga againn. Is ainmhí fíorchliste í an ialtóg agus is féidir leo maireachtáil breis agus 30 bliain. Tá sé taitneamhach a bheith ag féachaint orthu ag eitilt de ráib tríd an spéir le clapsholas sa ghairdín, ag piocadh amach na míoltóg agus na leamhan.

Ialtóg Daubenton © Frank Greenway



Is maith an leasú glas nó 'barr clúdaigh' í an fhaicéilia, agus meallfaidh sí neart feithidí.

Beidh a fhios agat má bhíonn ialtóga ag neadú ann mar go mbeidh cac ialtóg ina luí ar an talamh faoin bhosca.

Noda maidir le bosca ialtóg a chur suas:

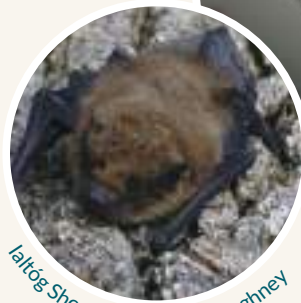
- Ba chóir go gcuirfí na boscaí cóngarach do na fáлта sreach nó línte crann mar go n-úsáideann na hialtóga iad seo mar dhorchlaí eitilte.
 - Ba chóir na boscaí a cheangal go daingean ar chrann, in áit ghrianmhar, chomh hard agus is féidir ón talamh - 4 nó 5 mhéadar ar a laghad.
 - Ba chóir go mbeadh foscadh ag na boscaí ó ghaotha láidre,
- agus a bheith oscailte don ghrian ar feadh cuid den lá (de ghnáth theas/ thoir theas).
- Más féidir, cuir trí cinn de bhoscaí ialtóg lena n-aghaidh ó thuaidh, thiar theas, agus thoir theas. Ligfidh sé seo do na hialtóga an áit fáire is fóirsteaná a fháil don am áirithe den bhliain atá ann. Mar shampla, sa samhradh is féidir go roghnóidís áit níos fionnuaire le fáireadh, agus áit níos teo san fhómhar.

5m

Is iad na hialtóga is mó a d'fhéadfadh a bheith ag úsáid do ghairdín ná an Ialtóg Fheascrach, an Ialtóg Shopránach agus an Ialtóg Fhadchluasach Dhonn.

Tagann ialtóga feascracha amach le titim na hoíche agus is féidir go bhfeicfeá iad ar eiteog. Bíonn siad ar fud na háite ina bpatrún eitilte – ag tiontú agus ag casadh leo thart ar chrainn, fáлта, foirgnimh, agus soilse sráide agus iad ag seilg feithidí.

Tagann an Ialtóg Fhadchluasach Dhonn amach óna n-áit fáire i ndiaidh dó dul ó sholas. Bíonn siad siúd a faoileáil agus ag eitilt go mall.



Ialtóg Shopránach © Tina Aughney



Ialtóg Fhadchluasach Dhonn © Faith Wilson

Caomhnú Ialtóg Éireann

Tá cuid mhór eolais agus acmhainní úsáideacha ag Caomhnú Ialtóg Éireann, a bhfuil ina measc treoir ar conas do bhosca ialtóg féin a thógáil. Reáchtálann siad siúlóidí ialtóg fosta agus is féidir leo a thaispeáint duit conas Brathadóir Ialtóg a úsáid – gléas speisialta éisteachta a aithníonn na scairteanna a dhéanann speicis éagsúla le gur féidir leat na hialtóga a eitlín na cionn do ghairdín san oíche a aithint. Féach www.batconservationireland.org





An fhírinne faoi ialtóga:

Sa chás gur gá go fóill roinnt miotas maidir le hialtóga a bhréagnú, sa dóigh is gur féidir leat fáilte mhór a chur rompu isteach i do ghairdín, léigh an méid seo...

- Ní creimirí iad ialtóga, agus is mó an gaol atá acu leis an duine ná le luchóga nó francaigh.
- Níl ialtóga dall agus ní eitleoidh siad isteach i do chuid gruaige!
- Má fhaightear iad taobh istigh de theach, is de thaisme a chuaigh siad isteach ann. Má fhágtar fuinneoga ar oscailt le titim na hoíche, beidh siad in ann a mbealach a dhéanamh amach arís trí 'aímsiú ó mhacalla'.
- Tá ialtóga glan agus sochaideartha mar ainmhithe. Ní thógann siad neadacha, agus ní iompraíonn siad isteach bia. Tá cac ialtóg tirim, agus de bhrí gur conablaigh feithidí atá ann, creimeann sé ina dhusta éadrom agus ní fhágann sé boladh ná praiséach. Ní chreidtear go bhfuil aon chontúirt sláinte ó chac ialtóg.

- Ní bhíonn ialtóga ag creimeadh sreang, inslithe nó adhmaid.
- Ní bheireann ialtóg bhaineannach ach aon ialtóg óg amháin gach samhradh.
- Má shocraíonn ialtóga fáireadh in áiléar do thí nó do gharáiste, ní fhanfaidh siad ann ach go ceann cúpla mí, bíodh sin sa samhradh nó sa gheimhreadh.



Leamhain

Tá roinnt cineálacha leamhain ann fosta a dhéanann pailniú tábhachtach san oíche, agus ólann siad neachtar na mbláthanna go díreach mar a dhéanann féileacáin.

Cé nach bhfuil ach 32 speiceas d'fhéileacáin againn in Éirinn tá i bhfad níos mó éagsúlachta ann maidir le leamhain – suas le 1,400 speiceas – agus tá cuid acu go han-álainn ar fad.

Chun na pailneoirí oíche seo a mhealladh, cuir bláthanna ar fáil i do ghairdín a bhfuil boladh uathu san oíche, amhail Féithleann nó Coinneal Oíche. Agus nuair a mheallann tú

Ní hamháin go meallann an Féithleann leamhain, ach cuireann sé sméara ar fáil d'éin, go háirithe an smólach agus an ceolaire.



leamhain, tá tú ag cuidiú le hialtóga chomh maith, mar gur foinsé thábhachtach bia iad dár gcuid ialtóg. Lena chois sin, nuair a bhíonn siad ina mboilb, agus i gcás speicis a eitlíonn le linn an lae, is foinsé mhaith bia d'éin iad fosta.

Starraicín Bán



Leamhan Glas le Linte Airgid



Conach Súileach



Conach Eilifnteach



Leamhan Coiteann Bán Droimíneach



Leamhan Mór Luath



Íomhánna de leamhain © Brian Nelson

Mamaigh eile a thagann ar cuairt

Ag brath ar an áit a bhfuil cónaí ort, d'fhéadfadh speicis éagsúla de mhamaigh eile teacht isteach i do ghairdín, amhail gráinneoga, ioraí, broic, agus fianna fiú. Beidh mamaigh bheaga eile ag cur fúthu in a lán gairdíní, amhail an dallóg fraoigh nó an luchóg féir – atá i bhfad níos áille ná a col ceathrar an luchóg thí!

Is minic a tchítear coiníní fosta, go háirithe i ngairdíní amuigh faoin tuath, agus tá madraí rua ag déanamh go han-mhaith i gceantracha uirbeacha fosta, agus ó am go chéile déanann siad pluais faoi bhothán gairdín nó faoin deic sa ghairdín.

Tá inrochtaineacht tábhachtach le mamaigh a mhealladh. Má tá plandaí curtha agat cheana féin atá go maith d'fheithidí agus d'éin, is dócha go bhfuil neart bia cruthaithe agat do mhamaigh fosta, agus b'fhiú duit a fhiafraí díot féin an bhfuil sé furasta do mhamaigh teacht isteach i do ghairdín? Chun ligint do ghráinneoga agus do mhamaigh eile dul ó ghairdín go gairdín, gearr poll beag amach ag bun sconsaí gairdín.



Ní hionann mar speiceas iad an luchóg féir agus an luchóg thí, ar fearr léi cónaí a dhéanamh taobh istigh. Mar an gcéanna le hioraí, cuireann luchóga féir cnónna i bhfolach don gheimhreadh.



Is breá le hioraí bia atá fágtha amuigh le haghaidh éan a ghoid, ach bíonn roinnt garraíodóirí sásta na hioraí a bheathú chomh maith, trí na beathadáin speisialta seo a chur in airde d'ioraí.



Má thagann gráinneog isteach i do ghairdín, ná tabhair arán ná bainne dí, mar go dtugann sin fadhbanna móra goile do ghráinneoga. Is fearr i bhfad uisce agus bia cait i gcanaí.



Is minic peataí cait ag seilg mamaigh bheaga. Is fearr cait a choinneáil istigh sa teach san oíche agus triail a bhaint as coiléar peata le cloigín chun rabhadh a thabhairt do mhamaigh leochaileacha agus d'éin.

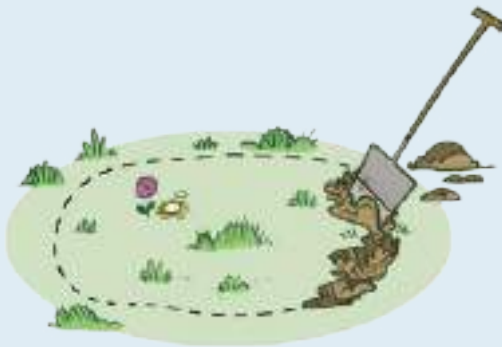


10 Cruthaigh áit bhogaigh



Lochán a dhéanamh le haghaidh Fiadhúlra

Tá an lochán ar cheann de na rudaí is fearr is féidir leat a chur in aon ghairdín le haghaidh fiadhúlra. Soláthraíonn sé uisce óil chomh maith le háit chónaithe do chuid mhór bithéagsúlachta. Agus is dea-scéala é nach gá do do lochán a bheith rómhór. Déanta na fírinne, is féidir gnáthóg uisce le haghaidh fiadhúlra a chruthú le folcadán nó báisín curtha sa talamh, mar sin de, níl aon ghairdín róbheag fá choinne locháin.



1 Ag úsáid téide nó gainimh, marcáil amach cruth an locháin agus tosaigh ag tochailt! D'fhéadfadh sé a bheith úsáideach toirt na cré atá á tochailt agat a oibriú amach go garbh roimh ré chun gur féidir leat pleanáil dó seo (Leithead x Airde x Doimhne). D'fhéadfaí bruach beach - lena haghaidh ó dheas/soir - a dhéanamh as an chré a thochailtear le haghaidh beacha tolltacha áit éigin eile i do ghairdín.



2 Ní fada go mbeidh do lochán ag mealladh feithidí fionnuisce, débheathaigh, éin, mamaigh agus a lán inveirteabraigh bheaga. Déan cinnte go bhfuil áit éadomhain agus roinnt carraigeacha ann sa dóigh is gur féidir le héin agus mamaigh cuairt a thabhairt agus deoch a bheith acu. Faigh réidh le fréamhacha móra agus clocha leis an líneáil a chosaint. Cuir gaineamh ag bun an phoill. D'fhéadfaí seanphíosáí cairpéid a chur faoin líneáil fosta mar chosaint bhreise.



3 Líneáil an poll le líneáil thiubh bhúitile le haghaidh locháin (chomh tiubh agus is féidir leat a fháil!). Má tá sé i gceist agat 'gairdín portaigh' a chruthú ar imeall an locháin, cuir síneadh leis an líneáil isteach chuig an ghnáthóg eile seo.



4 Cuir carraigeacha móra thart ar imeall na líneála le nach sleamhnóidh sí nuair a bheas tú ag obair.





5 Cuir brat eile de ghaineamh trom ar bharr na líneála.



6 Líon an lochán le huisce ó phíobán gairdín nó ó bhuta uisce báistí. Is fearr an t-uisce báistí – go háirithe le do lochán a líonadh suas (is féidir le huisce ón sconná dath glas a chur ar do lochán).



7 Cuir isteach plandaí ocsaiginithe amhail cornlach. Planda leis an dromchla a chlúdach, amhail an Duilleog Bháite agus plandaí éiritheacha amhail an Lus Búí Bealtaine. Má bhíonn na plandaí mar is ceart agat ní bheidh teannaire de dhíth ort. Is féidir go súfadh an teannaire suas do chuid torbán, rud nár mhaith leat a tharlú i ndiaidh do chuid oibre uilig le háit a dhéanamh dóibh. Is féidir leat plandaí imeallacha a chur thart ar imill do locháin agus cuideoidh sin le tuilleadh feithidí a mhealladh chuig an láthair.



Créachtlus



Créachtach



8 Má chuireann tú plandaí imeallacha, meallfaidh seo éin agus débheathaigh chúthaile isteach san áit a mbeidh foscadh acu. Sábhálfaidh rampa beag adhmaid aon mhamach beag ó bheith báite má thiteann siad isteach agus gan iad in ann dreapadh amach arís.

Más mian leat go mealladh do lochán fiadhúlra chuige, ná cuir éisc isteach ann mar go n-íosfaidh siad gach créatúr uisce.



Déan Gairdín Bogaigh



Murar éirigh liom thú a spreagadh chun triail a bhaint as lochán, nó má chreideann tú nach n-oirfeadh lochán do do ghairdín, b'fhéidir go smaoinfeá ar 'ghairdín bogaigh' a chruthú le plandaí bogaigh? Cruthaíonn gairdíní bogaigh cuid mhór roghanna tarraingteacha plandaithe.

Cruthóidh seo suíomh den scoth le haghaidh bithéagsúlachta gan dul chomh fada le gnáthóg oscailte uisce. Nó má tá lochán agat cheana féin, is gnáthóg bhreise é gairdín bogaigh/báistí is féidir leat a chur ar imeall an locháin sin nó in áit eile ar fad sa ghairdín mar ghné scartha ar leith. Smaoineamh iontach a bheadh i nGairdín Bogaigh le haghaidh talamh íseal fliuch i do léana. Nó más mian leat úsáid eile a bhaint as seanlochán lígeach, nó má tá seanbhrat plaisteach agat le húsáid, is furasta gairdín bogaigh a chruthú.

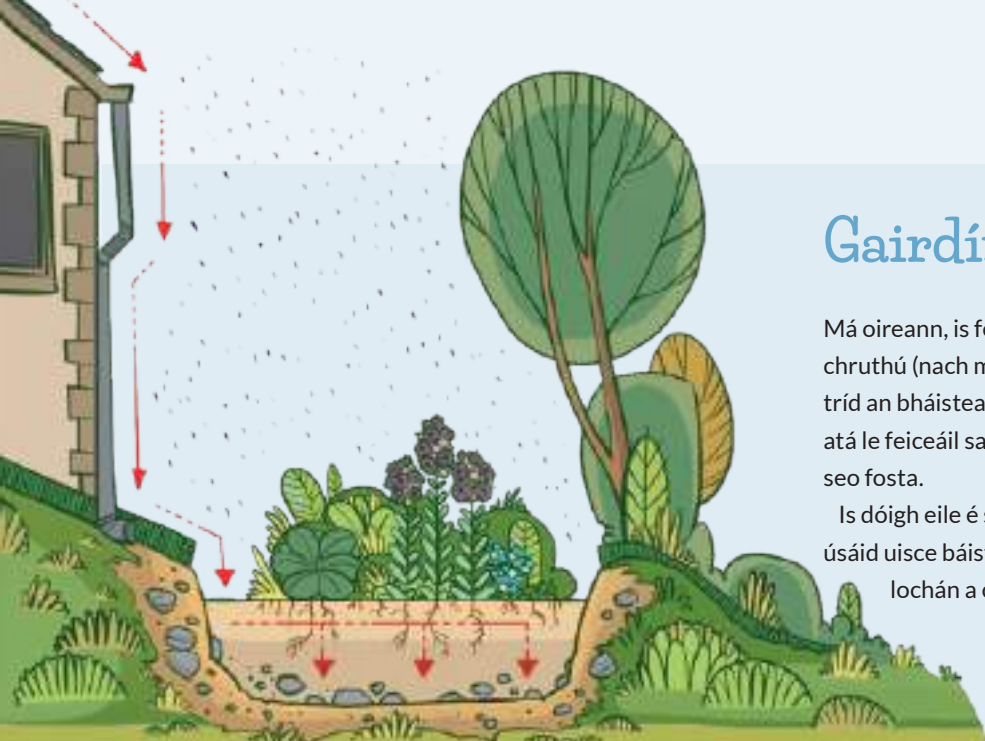


1 Is é an t-earrach an t-am is fearr le gairdín bogaigh a chruthú. Marcáil an láthair atá roghnaithe agat le téad nó le gaineamh. Tochail síos 45cm (18 n-orlaí).

2 Líneáil an poll le líneáil bhúitile le haghaidh locháin nó le brat poileitéine atá 0.5mm ar tiús ar a laghad. Má chuireann tú clocha thart ar an imeall, stopfaidh sin é de bheith ag sleamhnú nuair a bhíonn tú ag obair. Cuir poill sa líneáil ar bhearnaí 1m óna chéile le píce rómhair. Clúdaigh an bun le píosa de phíobán lígeach nó le píopa póiriúil, agus druid deireadh an phíopa. Ba chóir don taobh eile den phíopa gobadh amach ón ghairdín bogaigh go dtí foinse uisce, sa chás go mbeidh ort tuilleadh uisce a chur isteach ann ina dhiaidh sin. Clúdaigh an bun le gairbhéal garbh thart ar 5cm le go mbeidh roinnt draenála ann – lígeann seo don uisce a bhailiú ach gan tuile a bheith ann (agus stopfaidh sé aon chré ó bheith ag blocáil na bpoll sa phíopa).



3 Cuir isteach an chré thochailte arís, gan aon chlocha móra a d'fhéadfadh poill a chur sa líneáil. Is maith le plandaí bogaigh cré atá saibhir le hábhar orgánach. Má tá an chré iontach neamhthorthúil, thiocfadh leat múirín duillí, múirín nó aoileach atá lofa go maith, a chur isteach. D'fhéadfadh sé seo a bheith ina áit mhaith chun fáil réidh le heasair dhuillí sa gheimhreadh – méadófar na leibhéil chothaitheacha le gach sraith de dhuillí a chuirfear isteach gach bliain nuair a rachaidh na plandaí in éag i do ghairdín bogaigh. Beidh leibhéal na cré níos airde ná an talamh thart air ar dtús, ach socróidh sí síos – ná brúigh isteach í mar go mbíonn sé níos deacra ag plandaí fás ansin. Nuair a bheas an chré socraithe, tá tú réidh le plandaí a chur!



Gairdín Báistí

Má oireann, is féidir gairdín bogaigh an-éifeachtach a chruthú (nach mbeidh uisce de dhíth air ó príobán gairdín) tríd an bháisteach ó na fánphíobáin ó do dhíon a úsáid, mar atá le feiceáil sa léaráid anseo. 'Gairdín báistí' a thugtar air seo fosta.

Is dóigh eile é seo le lochán a líonadh fosta, ar ndóigh - ag úsáid uisce báistí ó do dhíon, trí do chuid fánphíobán, le do lochán a choinneáil líonta.

Seo a leanas plandaí dúchasacha atá go maith le cur thart ar imill lochán nó ar ghairdíní bogaigh: Lus Buí Bealtaine, Créachtach; Feileastram; Cnáib Uisce, Macall Uisce, Biolar Gréagáin, Ceotharnach Uisce, Cabhsadán, Mismín Dearg, Airgead Luachra.

Is iad seo cuid de na plandaí neamhdhúchasacha a bheadh go maith do do ghairdín bogaigh:

Primula japonica 'Sabhaircín Seapánach'; *Iris ensata*, Feileastram Uisce Seapánach; *Matteuccia struthiopteris* AGM; *Rodgersia pinnata* 'Superba'; *Ligularia* 'Greygynog Gold'.



Báchrán



Glasair Choille



Lus an Dá Phingin



Feileastram



Cnáib Uisce



Léine Mhuire



Airgead Luachra



Mismín Dearg



Ceotharnach Uisce



Macall Uisce



Cabhsadán



Lus Buí Bealtaine



Leamhach



Créachtach

Na Beacha Gabhair Abú!

Is iad na beacha na pailneoirí is fearr dá bhfuil ann, ach an raibh a fhios agat gurb iad na Beacha Gabhair an dara pailneoir is fearr?

Ní hamháin sin, ach cuidíonn larbhaí na beiche gabhair le srianadh lotnaidí - tá dúil mhór acu in aifidí a ithe. Ba chóir, mar sin, fáiltiú roimh na beacha gabhair in achan ghairdín! Beidh do láthair bhogaigh ina suíomh tábhachtach póraithe do na beacha gabhair.



Tá roinnt beacha gabhair an-chosúil leis an bhumbóg, an ceann seo ar chlé mar shampla, ach insíonn na súile cuileog an fhirinne! Cuireann feochadáin neart pailine agus neachtair ar fáil do na pailneoirí tábhachtacha seo.



Beathra Locháin

Ós rud é go bhfuil a lán talún draenáilte go héifeachtach againn in Éirinn le é a dhéanamh oiriúnach don talmhaíocht nó don fhorbraíocht, tá muid i ndiaidh scrios a dhéanamh ar a lán locháin phóraithe do fhroganna, niúit, snáthaidí móra agus go leor feithidí uisce, agus dá bhrí sin nuair a chruthaíonn tú lochán is féidir leat tionchar an-dearfach a imirt ar líon na ndébhéathach go háitiúil.

Más mian leat do lochán a bheith go maith don fhiadhúlra, ná cuir isteach éisc! D'íofadh na héisc cuid mhór de na feithidí dúchasacha agus de na torbáin a bheadh sa ghnáthóg.

Is rud iontach é breathnú ar do lochán úr ag mealladh fiadhúlra éagsúil chuige. Tá sé saoihiúil an dóigh a n-aimníonn na speicis éagsúla do lochán! Mar shampla, tháinig seilidí locháin agus fleascóirí isteach go tobann i mo lochán fiadhúlra féin go han-luath i ndiaidh dom é a thochailt. Caithfidh gur tháinig siad isteach mar uibheacha ar

na plandaí uisce nó greamaithe do chosa na n-éan uisce. Níorbh fhada gur tháinig an Mallard, an Naoscach, an Chorr Réisc agus an Gabha Dubh isteach sa ghairdín s'againne. Cionn is go bhfuil madraí againn, ní fhanann na héin seo rófhada, ach is deas againn go dtaitníonn an ghnáthóg úr leo agus níl aon amhras ach gur ith siad lán a mboilg de na feithidí agus de na torbáin atá le fáil go flúirseach ann anois. In ainneoin nach bhfuil cónaí orainn in aice le habhainn ná sruthán, níor ghlac sé ach bliain amháin ar na froganna an lochán seo a aimsiú agus cuid mhór glóthach froig a fhágáil. Tháinig Snáthaidí Móra agus Béchuileanna an bhliain dár gcionn, iad ag scinneadh os cionn dhromchla an uisce agus ar foluain os cionn an uisce fad agus a bheireann siad uibheacha.

Trí líon beag plandaí Feileastraim a tharraingt aníos ó dhíog cóngarach dúinn ar thaobh an bhóthair, agus iad a chur i bpotaí báite sa lochán, b'fhurasta ar fad na plandaí crua dúchasacha seo a chur isteach ar dhóigh nach leathnóidís barraíocht ar fud an locháin.

Béchuil Dhearg Mhór



Ciaróg Thumadóireachta



Feileastram



Ruagaire Ceathairbhallach



Scinnire Locháin

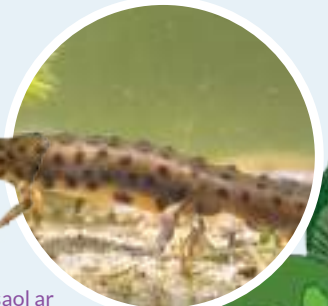


Fleascóir



Niút © Shutterstock.
An chuid eile uilig
© Brian Nelson

Niút Mín



Is beag duine againn atá eolach ar an Niút Mín. Mar an gcéanna le froganna, caitheann niúit an chuid is mó dá saol ar an talamh, ach caithfidh siad pilleadh ar an uisce chun pórú.

Brídeog bhandach



Noda chun an Bhithéagsúlacht a Bhainistiú



Déan do mhúirín féin

Chomh maith le bheith ina dhóigh le do bhruscar gairdín agus cistine a athchúrsáil, agus substráit shaibhir a sholáthar do do phlandaí, tá an carn múirín ina áit thábhachtach inar féidir le hinveirteabraigh maireachtáil agus síolrú.



Ceannaigh múirín atá saor ó mhóin

Bhí Éire lán de na tailte portaigh ardaithe is fearr san Eoraip tráth, nó fiú sa domhan b'fhéidir. Tá na portaigh mhóna sin laghdaithe anois go dtí níos lú ná 10% dá raibh ann tráth ar fud lár na tíre. Trí mhúirín saor ó mhóin a roghnú, cuideoidh tú leis na portaigh mhóna atá fágtha a chaomhnú, chomh maith leis an bhithéagsúlacht ar leith atá iontu, mar shampla, lapairí, snáthaidí móra neamhchoitianta agus féileacáin.

Mar mhalairt ar mhúirín móna tá meascáin eiriceacha, coighir (snáithíní cnó cócó), adhmaid múirínithe, dramhaíl ghlas mhúirínithe, agus múirín duillí. Cuartaigh le haghaidh lipéad 'saor ó mhóin' i gcónaí seachas 'orgánach' mar is féidir go mbeadh móin istigh iontu siúd go fóill. Mura bhfuil aon chuid ar fáil, b'fhiú iarraidh ar bhainisteoir an ghnólachta múirín saor ó mhóin a fháil le díol. Tá cumhacht ag custaiméirí!

Rabhadh i gcoinne millíní drúchtíní

D'fhéadfaí cathú a bheith ort millíní drúchtíní a úsáid chun bac a chur ar sheilidí agus ar dhrúchtíní, ach is féidir leo a bheith an-dochrach d'éin agus do mhamaigh, amhail gráinneoga a bhíonn ag seilg drúchtíní agus seilidí a itheann na millíní. Seachas sin, d'fhéadfaí triail a bhaint as gaiste beorach nó sreang chopair.

Má chuireann tú stiall chopair thart ar photaí bláthanna nó leapacha ardaithe cuirfidh sin cosc ar dhrúchtíní agus ar sheilidí nach dtaitníonn sé leo bogadh ar chopair. Más féidir leat dóigh níos fearr a fháil chun deileáil le drúchtíní (nó foghlaim le maireachtáil leo!), is foinse bia iad do ghráinneoga agus do chuid mhór éan agus débheathach.

Ná húsáid lotnaidicídí

Tá an riail simplí: Má sheachnaíonn tú ceimicí a úsáid, beidh do ghairdín i bhfad níos fearr don bhithéagsúlacht. Is 'lotnaidicídí' iad fosta luibhicídí, fuingicídí, agus feithidicídí.

Cuimhnigh: na feithidí agus drúchtíní sin a thiocthadh leat bheith ag iarraidh a mharú, is foinse bia iad le haghaidh éan agus mamach. Agus is minic gur foinsí tábhachtacha bia iad, le haghaidh feithidí pailnithe agus feithidí eile, na bláthanna sin a dtugann muid 'fáil' nó 'lustan' orthu, agus atá mar bhonn leis na slabhraí bia atá le fáil i do ghairdín lán fiadhúlra.

Caomhnaigh Uisce

Trí bhuta uisce a chur isteach is féidir leat uisce a athchúrsáil i do ghairdín. Is féidir é seo a úsáid fosta le tuilleadh uisce a chur san fholcadán éan, sa ghairdín bogaigh nó sa lochán nuair is gá.



Déan do mhúirín duillí féin

Déan caighean sreinge i gcoirnéal i do ghairdín le múirín duillí a chruthú. Cruthaítear múirín duillí ó dhuilleoga atá ag lobbhadh agus is oiriúntóir den scoth do do chré é. Is féidir leat an caighean a líonadh le duilleoga agus spíonlach a thiteann san fhómhar. Cruthaíonn sé seo áit fosta le haghaidh cuid mhór bithéagsúlachta ó dhuilleoga agus ó chré.



Déan taifead den bhithéagsúlacht i do ghairdín cúil

Chun an bhithéagsúlacht in Éirinn a chaomhnú, ní mór dúinn an bhithéagsúlacht atá againn a dhoiciméadú, a thuiscint cén staid ina bhfuil cúrsaí ar fud an oileáin, agus athruithe le himeacht ama a rianú.

Stóráilann an tIonad Náisiúnta le haghaidh Sonraí Bithéagsúlachta breis agus 4 mhilliún taifead d'eachtraí speicis ar **16,000 speiceas**. Is féidir leatsa cuidiú le fiadhúlra na hÉireann a thaifeadadh!

Is cuid lárnach d'obair an Ionaid Náisiúnta le haghaidh Sonraí Bithéagsúlachta é na ceistanna seo a fhreagairt agus bonn eolaíochta a thógáil chun cuidiú le bithéagsúlacht a chaomhnú in Éirinn, ach tá páirt le glacadh ag gach duine againn!

D'fhéadfá páirt a ghlacadh i roinnt scéimeanna taifeadta de chuid an Ionaid Náisiúnta le haghaidh Sonraí Bithéagsúlachta, nó freastal ar roinnt ceardlann nó seisiún oiliúna a chuireann an tIonad ar fáil, nó go simplí tosú ar na rudaí a tchíonn tú amuigh san fhiadhúlra in Éirinn a thaifeadadh. Ní raibh sé riamh níos fusa.

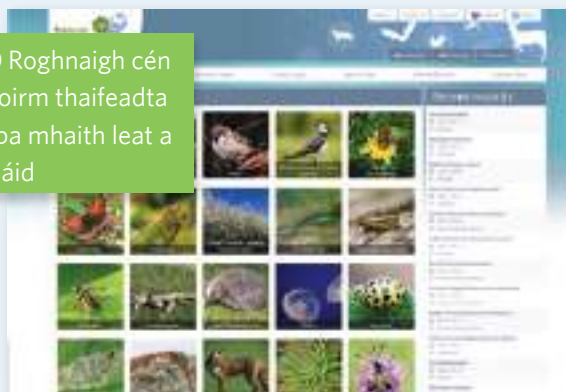
Cuireann Tairseach Eolaíochta Shaoránaigh na hÉireann - atá á bhainistiú ag an Ionad Náisiúnta le haghaidh Sonraí Bithéagsúlachta - áis ar fáil dúinn uilig chun an bhithéagsúlacht a tchíonn muid thart orainn a chur isteach agus a stóráil ar líne. Seo a leanas cúig chéim shimplí a chuideoidh leat do chuid taifid fiadhúlra ón ghairdín a chur isteach in am gairid:

1 Gabh chuig Tairseach Eolaíochta Saoránach an Ionaid Náisiúnta le haghaidh Sonraí Bithéagsúlachta tríd an phríomh-shuíomh gréasáin, nó: <https://records.biodiversityireland.ie>



2 Buail ar Gabh le do thaifeadadh a thosú.

3 Roghnaigh cén fhoirm thaifeadta a ba mhaith leat a úsáid



4 Líon isteach do shampla agus sonraí faoin mhéid atá feicthe agat



5 Sábháil an taifead

'Biodiversity Data Capture'



Is aip ghutháin saor in aisce é 'Gabh Sonraí Bithéagsúlachta' (**Biodiversity Data Capture**) a chuireann dóigh eile ar fáil duit, mar mhalairt ar an tairseach, le bithéagsúlacht na hÉireann a thaifeadadh <http://www.biodiversityireland.ie/resources/apps>

An tIonad Náisiúnta le haghaidh Sonraí Bithéagsúlachta

Le fáil amach faoin fhiadhúlra i do cheantar áitiúil féin, nó más mian leat bheith páirteach san obair chun fiadhúlra na hÉireann a thaifeadadh, gabh chuig www.biodiversityireland.ie fá choinne tuilleadh eolais, noda agus acmhainní a chuideoidh leat.



National Biodiversity Data Centre
Documenting Ireland's Wildlife





Buíochas:

Buíochas le Catherine Casey, Oifigeach Oidhreachta, Comhairle Contae Laoise, as tacú leis an tionscadal seo agus as ionadaíocht a dhéanamh ar thuairimí agus ar dhíograis Ghréasán na nOifigeach Oidhreachta sna hÚdarás Áitiúla. Buíochas ó chroí le Seán Ó Daimhín, Oifigeach Seirbhísí Gaeilge le Comhairle Contae Dhún na nGall, as an leabhrán seo a aistriú go Gaeilge, agus le Joseph Gallagher, Oifigeach Oidhreachta, Comhairle Contae Dhún na nGall, as a chabhair agus a thacaíocht.

Buíochas leis an Dr. Úna Fitzpatrick as a tacaíocht agus as an phrófú.

GRIANGHRAIF: Buíochas leis an Phlean Uile-Éireann do Phailneoirí agus leis an Ionad Náisiúnta le haghaidh Sonraí Bithéagsúlachta as cead a thabhairt dúinn grianghraif agus léaráidí a úsáid óna leabharlann pictiúr. Buíochas mór le: Brian Nelson, Liam Lysaght, Oran O'Sullivan, Leon Van der Noll, Steven Falk, Donna Rainey, Bryan Pinchen, Peter Cuthbert, Tom Cuffe, Jane Powers, Neil Foulkes, Liam Scott, Michael Keating, Anneke Vrieling, Dara Stanley, Una FitzPatrick, Paula O'Meara, John Fogarty, Frank Greenway, Tina Aughney, Faith Wilson, Zoe Devlin. Íomhánna eile: Juanita Browne/Shutterstock

Léaráidí le Barry Reynolds

Coincheap, Téacs agus Bainistiú an Fhoilseacháin: Juanita Browne www.naturenerd.ie
biodiversitycommunications@gmail.com

Dearadh: www.vitamincreative.ie

Fuarthas maoiniú don treoirleabhar seo ón Roinn Tithíochta, Rialtais Áitiúil agus Oidhreachta trí Chiste Phlean Gníomhaíochta Bithéagsúlachta Náisiúnta na Seirbhíse Náisiúnta Páirceanna agus Fiadhúlra, le tacaíocht ó Líonra na nOifigeach Oidhreachta sna hÚdarás Áitiúla. Tá Oifigh Oidhreachta na nÚdarás Áitiúil ag obair laistigh de na húdarás áitiúla go léir ar fud an hÉireann. Le tacaíocht ón Chomhairle Oidhreachta, tá ról tábhachtach ag na hOifigh Oidhreachta chun feachtas oidhreachta a chur chun cinn, beartas a fhorbairt agus comhairle agus eolas a sholáthar maidir le ceisteanna oidhreachta, idir áitiúil agus náisiúnta.

Chun dul i dteagmháil le d'Oifigeach Oidhreachta go háitiúil, féach www.heritagecouncil.ie/our-work-with-others/countyheritage-officers



An Roinn Tithíochta,
Rialtais Áitiúil agus Oidhreachta
Department of Housing,
Local Government and Heritage



Clár na nOifigeach Oidhreachta

Chomhairle Oidhreachta na hÉireann

Naisc Úsáideacha:

Plean Uile-Éireann um Pailneoirí,

www.pollinators.ie

Caomhnú Ialtóg Éireann,

www.batconservationireland.org

Cairde Éanlaith Éireann, www.birdwatchireland.ie

Scoileanna Glasa - An Taisce, www.antisce.org

An Chomhairle Oidhreachta,

www.heritagecouncil.com

Cumann Reiptíleolaíochta na hÉireann

(Débheathaigh agus Reiptíilí), <https://thehsi.org>

Éin Ghairdín na hÉireann, www.irishgardenbirds.ie

Comhairle Caomhnaithe Phortaigh na hÉireann,

www.ipcc.ie

Cumann Sábhála Síolta Éireann,

www.irishseedsavers.ie

Iontaobhas Fiadhúlra na hÉireann, www.iwt.ie

Ionad Náisiúnta le haghaidh Sonraí

Bithéagsúlachta, www.biodiversityireland.ie

An tSeirbhís Náisiúnta Páirceanna agus Fiadhúlra,

www.npws.ie

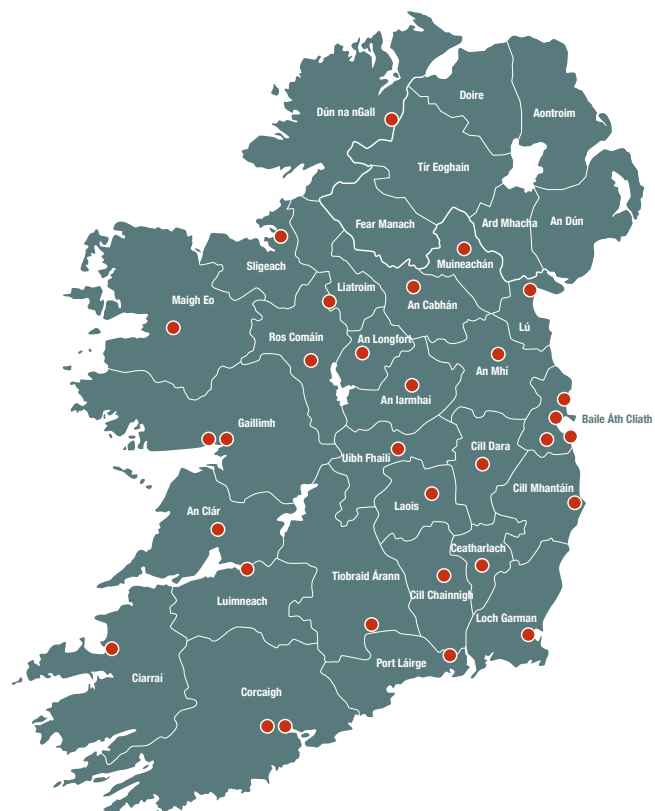
Iontaobhas na gCoillte Dúchasacha,

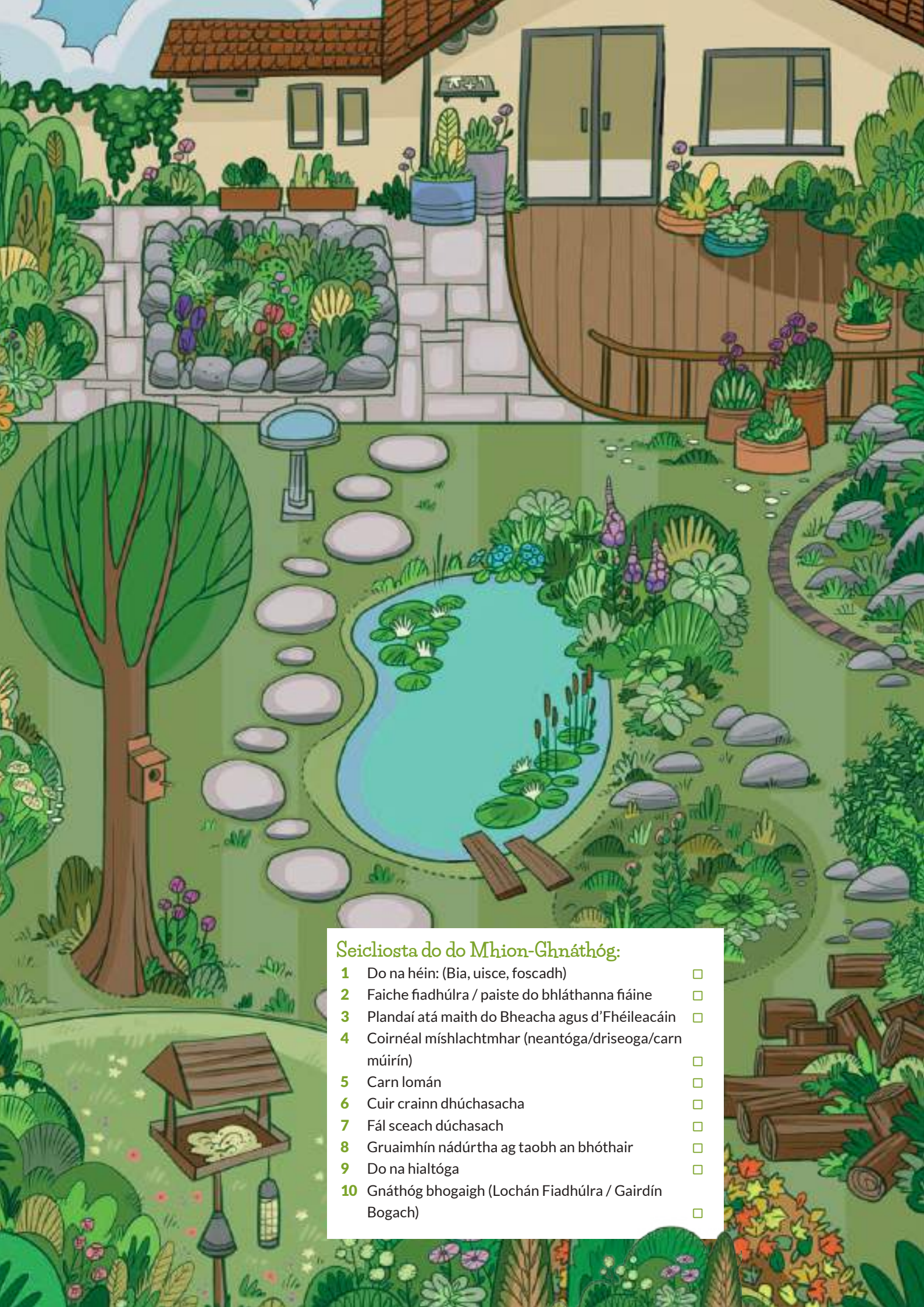
www.nativewoodlandtrust.ie

Athshlánúchán Fiadhúlra na hÉireann, www.wri.ie

Bláthanna Fiáine na hÉireann - eolas

www.wildflowersofireland.com





Seicliosta do do Mhion-Ghnáthóg:

- 1 Do na héin: (Bia, uisce, foscadh)
- 2 Faiche fiadhúlra / paiste do bhláthanna fiáine
- 3 Plandaí atá maith do Bheacha agus d'Fhéileacáin
- 4 Coirnéal míslachtmhar (neantóga/driseoga/carn múirín)
- 5 Carn lomán
- 6 Cuir crainn dhúchasacha
- 7 Fál sceach dúchasach
- 8 Gruaimhín nádúrtha ag taobh an bhóthair
- 9 Do na hialtóga
- 10 Gnáthóg bhogaigh (Lochán Fiadhúlra / Gairdín Bogach)